

**A 2006/2007. tanévi
Országos Középiskolai Tanulmányi Verseny
első (iskolai) fordulójának feladatlapja**

INFORMATIKÁBÓL I. (alkalmazói) kategóriában

Munkaidő: 180 perc
Elérhető pontszám: 200 pont

ÚTMUTATÓ

A munka megkezdése előtt nyomtatott nagybetűvel ki kell tölteni az alábbi adatlapot!

A versenymunkákat a szaktanár (szaktanári munkaközösség) értékeli központi javítási útmutató alapján. Továbbküldhetők **a legalább 100 pontra** értékelt versenymunkák.

ADATLAP

A versenyző neve: oszt.:
Az iskola neve:
Az iskola címe: irsz. város
..... utcahsz.
Megye:
A felkészítő tanár(ok) neve:
.....

Húzd alá, hogy mely programcsomaggal akarsz dolgozni IBM PC gépen, ha bejutsz a 2. fordulóba!

OfficeXP / Windows

OpenOffice.org 1.1 / Windows

Office2003 / Windows

OpenOffice.org 1.1 /Linux

Iskolai pontszám:

1. feladat	2. feladat	3. feladat	4. feladat	5. feladat	6. feladat	7. feladat	8. feladat	Összesen

.....
javító tanár

Ezt az A/3-as borítólapot, valamint a kitöltött iskolai összesítő lap nyomtatott változatát aláírva és lepecsételve, zárt borítékban **postára** kell adnia az iskolának legkésőbb **2006. december 14-én (csütörtökön) az OKÉV Központi Főigazgatóság címére (1054 Budapest, Báthori u. 10., 407. szoba)**. A határidő betartását a postabélyegző igazolja.

A továbbküldési ponthatárt elért versenymunkákat **elektronikus úton** kell továbbítania az iskolának az útmutatóban megadott módon. **Az elektronikus továbbítás határideje: 2006. december 14. csütörtök.** A határidő betartását az e-mail küldés dátuma igazolja.

A határidő után továbbított versenymunkákat, illetve az OKTV jelentkezők között nem szereplő tanulók versenymunkáit a tantárgyi bizottságok nem bírálják el.

Alapbeállítások: ahol a feladat szövege nem mond mást, ott a lapméret A4, a margók egységesen 3 cm-esek, a betűméret 12 pontos, a betűtípus Times New Roman.

A *Kulipintyó Rt.*[®] egy újonnan alakult ingatlanforgalmazó céghálózat, amelynek különböző dokumentumait, táblázatait kell megalkotnod.

1. feladat: Logo (10 pont)

Készítsd el a cég logóját, amelynek a különféle szórólapon és reklámkiadványokban kell szerepelnie (céglogo.gif vagy céglogo.jpg)!

A kép 250 képpont széles és 250 képpont magas legyen, fehér háttérrel!

A kép közepén egy piros körvonalú, világoszöld színnel kitöltött házika legyen látható! A házika teteje egy piros színű, kitöltött háromszög legyen! A jobb oldalára rajzolj egy sötétkék kéményt is, amelyből szabad kézzel megrajzolt füst szálljon fel!



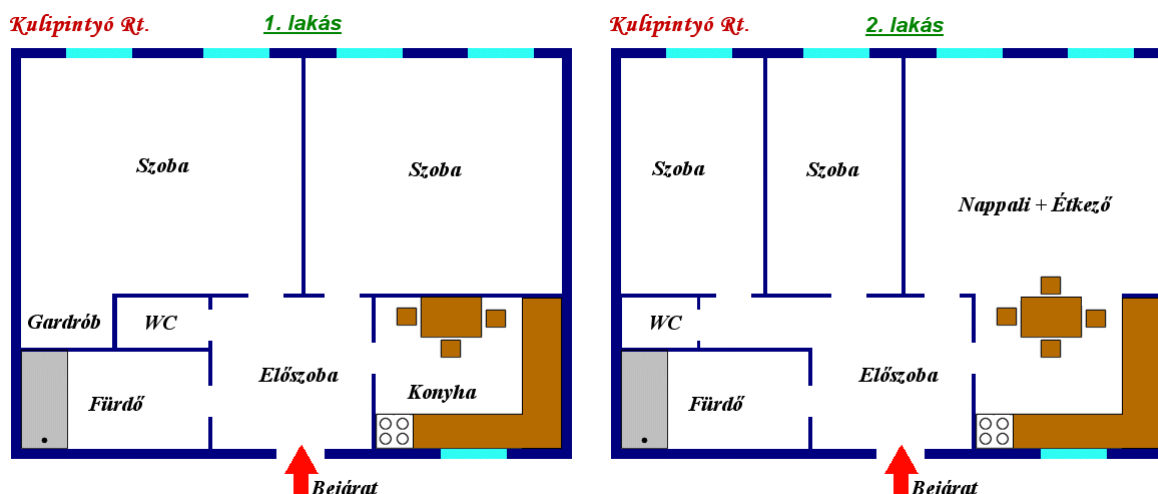
A háznak legyen két egyforma méretű, sötétkék körvonalú ablaka, amelyek háttere világossárga legyen! A bal oldali ablak belsejében egy piros **R** betű, jobb oldali ablakában pedig egy piros **T** betű és egy pont szerepeljen! A betűk ne lógnanak ki az ablakból!

A ház alsó részén a **Kulipintyó** szöveg szerepeljen úgy, hogy a nagy **K** betű a ház bal oldalán helyezkedjen el, a nagy **Ó** betű pedig a jobb oldalán! A fennmaradó szöveg minél jobban töltsse ki a ház belsejében a rendelkezésre álló teret! A **K** és **Ó** betű érjen hozzá a ház falához!

A ház alatt egy sötétkék színnel kitöltött téglalap legyen látható, amely a **K** betű kezdetétől az **Ó** betű végéig tart!

2. feladat: Alaprajzok (30 pont)

A céget megbízták egy sorházban található 2 lakás eladásával. A lakások alapterülete teljesen megegyezik, de kicsit más a beosztásuk. A feladatod az, hogy készítsd el a 2 különböző alaprajzot az itt látható tervek és leírások alapján. A két alaprajzot külön-külön képként kell elmentened (1lakás.gif, 2lakás.gif vagy 1lakás.jpg, 2lakás.jpg)!



A tervrajzot tartalmazó kép 600 képpont széles és 500 képpont magas legyen, fehér színű háttérrel.

1. lakás: A kép bal felső sarkában piros színnel, valamilyen kurzív betűtípussal szerepeljen a **Kulipintyó Rt.** szöveg! A kép tetején, közepén zöld színnel, dőlt betűkkel és aláhúzva az **1. lakás** szöveg szerepeljen, Arial betűtípussal!

A lakást sötétkék színű, 10 képpont vastagságú fal vegye körül! Az alaprajzon a fal 560 képpont széles, és 410 képpont magas legyen!

A falakon az ábrán jelölt helyeken legyenek az azonos szélességű ablakok (összesen 5 darab), amelyek világoskék színnel legyenek jelölve! Ezek vastagsága is 10 képpont legyen, és illeszkedjenek a falba! A bejáratot egy piros színnel kitöltött nyíl jelölje!

Az alapterület felosztását a fenti ábra alapján kell elvégezni! A belső falak keskenyebbek legyenek, mint a külső fal! Az egyes helyiségek bejáratánál meg kell szakítani a falat, a fenti ábrának megfelelően! A helyiségek belsejében el kell helyezni a megfelelő szövegeket is, Times New Roman betűtípussal, dőlt betűkkel, fekete színnel!

A fürdőszobában az ábrának megfelelő helyen, fekete körvonallal, szürke kitöltéssel legyen elhelyezve egy fürdőkád is! A lefolyó egy fekete kitöltésű körrel legyen jelölve!

A konyhában a felső fal mellett legyen elhelyezve egy asztal, 3 székkal! Ezek körvonala fekete színű legyen, kitöltése pedig barna! Az asztal téglalap, a szék négyzet alakú legyen!

A konyha jobb oldalán és alsó részén egy konyhabútor legyen látható, amelyet szintén fekete körvonallal és barna kitöltéssel kell elhelyezni! A konyha bal alsó sarkában el kell helyezni egy villansütőt is, amelyet egy fehér téglalappal kell jelölni, amelyen 4 fekete kör szerepel!

A **2. lakás** alaprajzát az 1. lakás alaprajzának elkészülte után, annak kisebb módosításaival érdemes elkészíteni! Az alaprajz felett, középre igazítva a 2. lakás szöveg szerepeljen a korábban megadott tulajdonságokkal!

A bal oldali szobát függőlegesen ketté kell választani egy fallal, a gardrób helyére pedig a WC-nek kell kerülnie!

A konyha és a jobb oldali szoba közti falat el kell távolítani! Az így kapott helyiségbe a Nappali + Étkező szöveget kell elhelyezni! Az asztal felső oldalához is kerüljön egy negyedik szék!

3. feladat: Cégismertető (22 pont)

Készítsd el a *Kulipintyó Rt.*[®] ismertetőjét (cégismertető.doc) a mintának megfelelően a cégismertető.txt állományban levő nyers szöveg alapján!

A cégismertető minden oldala alján legyen lapszámozás, az első oldal kivételével minden oldal élőfejen jelenjen meg a címsor középre igazítva, 14 pontos méretű, 2 pontos mértékben ritkított betűközzel, a szövegtől elválasztó vonallal! A cég neve mindenhol valamilyen kurzív betűtípussal szerepeljen, a mellette levő szövegnél kicsit nagyobb betűmérettel!

A cím legyen középre igazítva, 24 pontos betűkkel, 24 pontos térközzel utána! Az alcímek legyenek 16 pontosak, pirosak, körvonalas betűfajtaival szedve, előttük és mögöttük is 12 pontos térközzel! Az alcímekhez legyen hozzákötve a következő bekezdés (azaz ne fordulhasson elő, hogy más méretű lapot választva az alcím az egyik lap alján maradjon)!

A többi bekezdés legyen 0,5 cm behúzással, sorkizártan, 14 pontos betűkkel, 6 pontos térközzel utána! A szöveg melletti ábrákat (10 db) a speciális karakterek közül kell venni (pl. webdings, windings karakterkészlet), 72 pontos méretben!

Az első alcím elé be kell szűrni a cég tevékenységét leíró szervezeti diagramot! A diagramban 12 pontos betűket kell használni, az egyes tevékenységeket az ábrán látható módon kell elhelyezni! A szövegek a barackszínű (halvány barnás) lekerekített téglalap közepén legyenek!

A rövid kötőjeleket a szövegben mindenhol hosszabb gondolatjelre kell cserélni!

4. feladat: Lakásajánlatok (48 pont)

Készítsd el a mintának megfelelően a *Kulipintyó Rt.*[®] ingatlanforgalmazó cég eladó ügyfelei számára készített űrlapját (űrlap.doc), valamint a XVII. kerületi eladó ingatlanjai leírását (lakásleírások.doc)!

A lakások adatai a lakás.xls állományban vannak, az e feladat megoldásához szükséges szöveges leírások pedig a lakás.txt állományban. Az összepárosításukat a tartalom alapján kell elvégezni!

Az űrlap legyen egy A4-es lap, 2,5 cm-es alsó- és felső margókkal, 2 cm-es bal- és jobboldali margókkal! A lap legyen függőlegesen középre igazítva, vékony oldalkerettel!

Az élőfejben balra igazítva szerepeljen a logó, jobbra igazítva pedig a cég neve, valamilyen kurzív betűtípussal!

A címsora legyen 16 pontos betűvel, 2 pontos mértékben ritkítva, vastagon szedve, középre igazítva, előtte 12, utána 24 pontos térközzel!

Az űrlaprész 12 pontos betűvel készüljön, előtte és mögötte 6 pontos térközzel, a nem írható részek halvány sárgás háttérrel a kitölthető mezők pedig fehéren hagyva, bekeretezve, az egészet vastagabb fekete keret vegye körül!

Az üres keretek között függőlegesen 0,25 cm-es köz maradjon ki, a kerethez tartozó szöveget a kerethez kell igazítani! A szélesebb keretek 6,25 cm, a keskenyebbek pedig 2,15 cm szélességűek legyenek! A leíráshoz tartozó keret magassága 10, szélessége 14,75 cm, a képekhez tartozó keret magassága 4, szélessége pedig szintén 14,75 cm legyen!

Az alapterületek keretében jobbra igazítva szerepeljen a m^2 szöveg, az eldöntendő mezőkben pedig középre igazítva a *van / nincs* szöveg; mindkettő dőlten!

A lakásleírásokat tartalmazó lapok ugyanígy nézzenek ki, de ne szerepeljen rajtuk a telefonszám és a cím!

A szám jellegű mezők legyenek jobbra, a szöveget tartalmazók pedig középre igazítva!

A leírás szöveges része legyen 0,5 cm-es behúzással, a lakás méretei vastagon szedett szöveg bal oldalon, az egyes szintek leírása pedig 1,4 cm-es függő behúzással! A leírás legyen sorkizárt, ahol szükséges elválasztást kell alkalmazni! A szám és a m^2 , valamint a szintek leírásában a : és az azt követő számjegyek között nem törhető szóköz, a m^2 -es szövegben nem törhető kötőjel szerepeljen!

5. feladat: Képtár (30 pont)

Készítsd el a mintának megfelelően egy ingatlan képes ismertetőjét (képtár.doc)! Nyers képeket a ház1.jpg...ház11.jpg állományokban találsz.

A lap halvány sárgásbarna hátterű, fekvő tájolású legyen, 2 cm-es margókkal!

Az élőfej és az élőláb valamilyen kurzív betűtípussal, vastagon szedve, 120%-os méretaránytal, középre igazítva szerepeljen!

A felső sor képei magassága 3,5, az alsó sor képei pedig 3 cm legyenek! A fürdőszobás képek 6, a házról készült kép pedig 8 cm magas legyen!

A ház felirata a ház alatt, előtte és mögötte 6 pontos térközzel, 150%-os méretaránytal középre igazítva legyen!

A többi feliratot a mintának megfelelően kell elhelyezni a lekerekített téglalapon belül középre igazítva! A hosszabb feliratokat a mintának megfelelően kell sorokra törölni!

Be kell keretezni az első sort 2 részre (mindegyikben 2 kép és a köztük levő felirat legyen), a második sorban a házat, a harmadik sorban pedig a két belső képet a magyarázó szövegükkel együtt! Az egész képtárat dupla vonalas kerettel kell körbevenni!

A házról készült képet középre kell igazítani, a többi képet pedig a mintának megfelelően kell elhelyezni, valamelyik kerethez igazítva!

6. feladat: Értékesítés (14 pont)

Hozd létre a bővített.xls munkafüzetet, és benne a Lakások munkalapot a lakás.xls állomány alapján! Az első sorban, a D, E és F oszlopokban (a „fejlécben”) ird ki a helyes mértékegységeket is! Bővítsd ki a táblázatot az eladás állapotát jelző O oszloppal! Az új cellák a következő négy lehetséges érték valamelyikét vehetik fel: **eladó**, **adásvétel folyamatban**, **szerződés kész** illetve **elkelt**. Az egyes lakások adatait tartalmazó sorok az itt beállított értéktől függően az alábbi formajegyekkel jelenjenek meg:

eladó	eredeti formájában
adásvétel folyamatban	kék betűkkel
szerződés kész	piros betűkkel
elkelt	piros betűkkel, sárga mintázattal!

A cellák formázását a későbbi feladatok során feltöltendő cellákra is terjeszd ki! Segítségre lehet a szinek.jpg állomány.

ár (Ft)	alapterület (m ²)	telekterület (m ²)	szintek száma	szobák száma	egész szobák száma	fürdőszobák száma	ingatlan típus	garázs	lift	kert	eladási állapot
61 280 000	140	438	3	6	3	2	családi ház	i	n	i	adásvétel folyamatban
61 500 000	150	400	3	6	3	2	panel	n	i	n	szerződés kész
48 170 000	108	352	2	4	2	2	sorház	i	n	i	szerződés kész
47 430 000	126	264	2	5	3	2	családi ház	i	n	i	eladó
40 580 000	70	384	1	2	1	1	1 hétéves ház	n	n	i	elkelt
40 080 000	75	355	1	2	1	1	1 társasház	i	i	n	adásvétel folyamatban
38 280 000	69	350	1	2	1	1	1 ikerház	i	n	i	elkelt
53 710 000	156	245	3	6	3	2	1 ikerház	i	n	i	elkelt
56 910 000	114	472	2	4	2	2	2 társasház	i	i	n	adásvétel folyamatban
51 480 000	117	369	2	4	2	2	2 családi ház	i	n	i	eladó
53 810 000	151	267	3	6	3	2	2 villa	i	n	i	szerződés kész
58 000 000	156	317	3	6	3	2	2 panel	n	i	n	adásvétel folyamatban

7. feladat: Lakásnéző (18 pont)

Az ingatlaniroda minden lakás esetében néhány napra lehetővé teszi a megtekintést; az erre vonatkozó adatokat a dátumok.txt állomány tartalmazza. A 100 sor a 100 lakás eredeti sorrendjének megfelelően jelzi, hogy melyik nap lehet az adott lakást először megnézni, a mögötte álló egész szám pedig azt mutatja, hogy (a kezdőnapjal együtt) hány napig áll fenn ez a lehetőség.

Bővítsd tovább a munkalapot a P (Megtekintés kezdete) és a Q (Megtekintés tartama) oszlopokkal a dátumok.txt állomány alapján!

Határozd meg a táblázatkezelő segítségével, hogy van-e olyan nap 2006. december 1. és 20. között, amikor az összes III. kerületi lakást végig lehet látogatni! Ehhez hozd létre a naptár munkalapot, az A oszlop soraiban (a 3. sortól kezdődően) vedd föl az egyes lakásokat, a 2. sor oszlopaiban pedig az egyes dátumokat! Az általuk meghatározott tartomány celláit töltsd fel egyetlen képlettel, amely megmutatja, hogy a kérdéses napon az adott lakás látogatható-e! Az első sorba írd be szintén egyetlen képletet, amely megmutatja, hogy van-e ilyen nap a kérdéses időszakban! A megoldás során nem használhatsz segéd táblát, de egy kicsi segítséget nyújt a naptárkép.jpg kép!

HAMIS	HAMIS	HAMIS	HAMIS	HAMIS	HAMIS	HAMIS	HAMIS	HAMI
2006.12.11	2006.12.12	2006.12.13	2006.12.14	2006.12.15	2006.12.16	2006.12.17	2006.12.18	2006.12.19
HAMIS	HAMIS	HAMIS	HAMIS	HAMIS	HAMIS	HAMIS	HAMIS	HAMI
HAMIS	HAMIS	HAMIS	HAMIS	HAMIS	HAMIS	HAMIS	HAMIS	HAMI
HAMIS	HAMIS	HAMIS	HAMIS	HAMIS	HAMIS	HAMIS	HAMIS	HAMI
HAMIS	HAMIS	HAMIS	HAMIS	HAMIS	HAMIS	HAMIS	HAMIS	HAMI
HAMIS	HAMIS	HAMIS	HAMIS	HAMIS	HAMIS	HAMIS	HAMIS	HAMI
HAMIS	HAMIS	HAMIS	HAMIS	HAMIS	HAMIS	HAMIS	HAMIS	HAMI

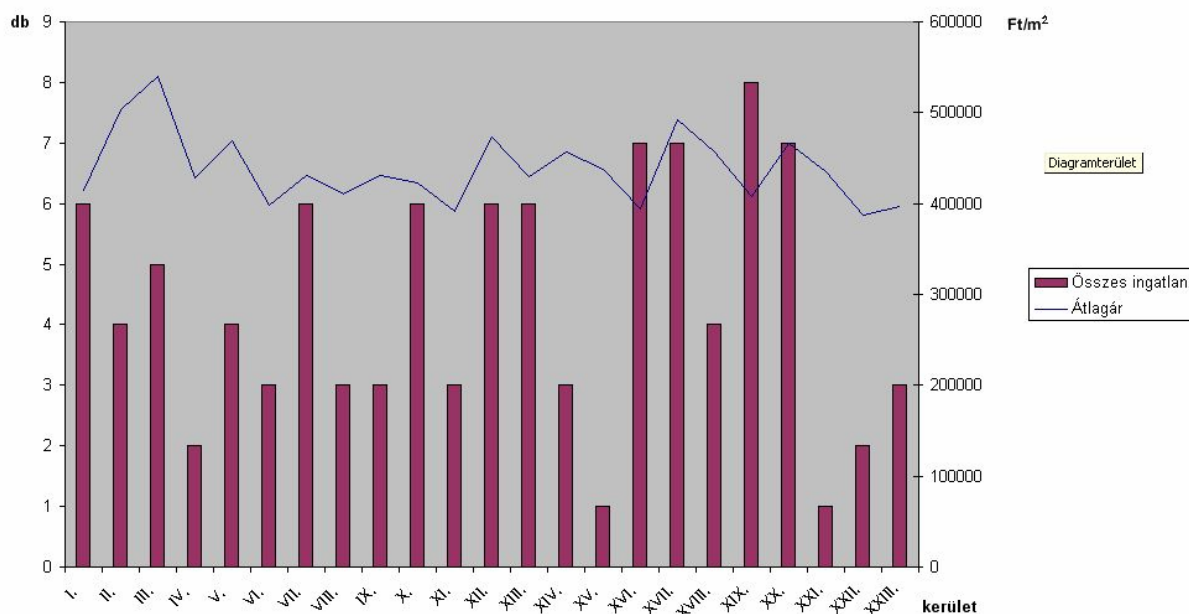
8. feladat: Statisztika (28 pont)

A `teruletek.txt` állomány az ingatlaniroda működési területéhez tartozó városrészeket sorolja fel. Tartalma alapján hozd létre a `Teruletek` munkalapot, a kerületek után és az egyes városrészek között hagyj üresen egy-egy oszlopot, és az első sort formázd meg úgy, ahogyan azt az `eloszlas.jpg` képen is láthatod! A D, F, H, J, L oszlopokba minden városrész neve mellé (egyetlen) képlettel számítsd ki, hogy az adott városrészben hány eladó lakás szerepel a nyilvántartásban! Olyan képletet használj, ami csak a városnevekhez illeszkedő cellákban jelenít meg eredményt!

A	B	C	D	E	F	G	H	I	J	K	L	M	N	O	P	
Kerület	Városrész	db	Városrész	db	Városrész	db	Városrész	db	Városrész	db	Városrész	db	Összes ingatlan (db)	Összes ár (Ft)	Összes terület (m ²)	Átlagár (Ft/m ²)
I.	Vár		Tabán		Krisztinaváros											
II.	Hüvösvölgy		Pesthidegkút		Rózsadomb		Pálvölgy		Csatárka							
III.	Óbuda		Békásmegyér		Aquincum											
IV.	Újpest		Káposztásmegyér													
V.	Belváros		Lipótváros													
VI.	Terézváros															
VII.	Erzsébetváros															
VIII.	Józsefváros															
IX.	Ferencváros															
X.	Kőbánya															
XI.	Kelenföld		Lágymányos		Albertfalva		Sasad		Kelenvölgy							
XII.	Istenhegy		Mártonhegy		Orbánhegy		Németvölgy									
XIII.	Angyalföld		Újlipótváros													

Ezt a munkalapot is bővítsd ki az M (Összes ingatlan), az N (Összes ár), az O (Összes terület) és a P (Átlagár) oszlopokkal; mindnél tüntesd föl a mértékegységeket is! Határozd meg (oszloponként egyetlen) képlettel az értékeket, majd az N és az O oszlop hányadosaként P-be írasd be a kerületi átlagárát! Ügyelj arra, hogy a három utolsó képlet olyan esetben se okozzon gondot, ha az adott kerületben éppen nincs eladó lakás!

Ábrázold új munkalapon, közös koordinátarendszerben az eladó ingatlanok számát oszlop-, az átlagos m²-árát pedig vonaldiagramon a kerületek függvényében! Törekedj arra, hogy a készülő diagram a lehető legnagyobb mértékben hasonlítson a `diagram.jpg` képhez!

Eladó ingatlanok száma és átlagos m²-ár kerületenként

Összpontszám: 200 pont

Beküldési határ: 100 pont

Kulipintyó Rt.[®] ingatlanközvetítő hálózat

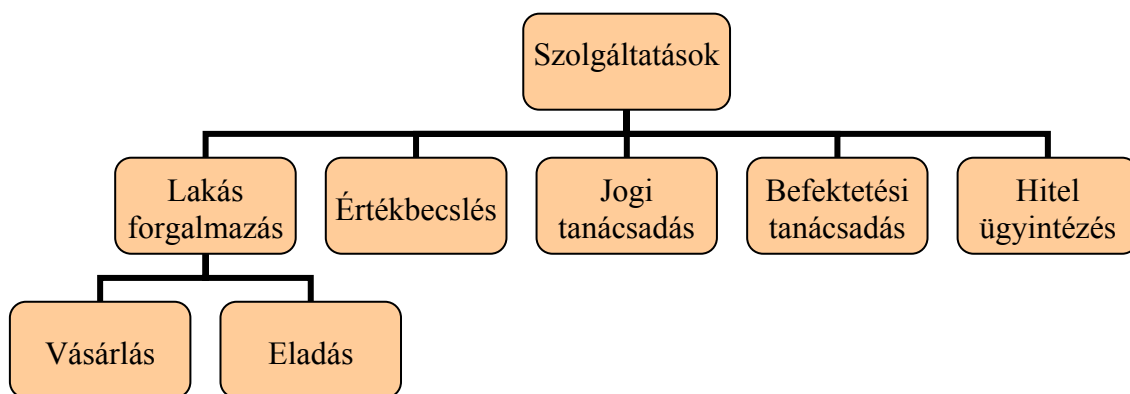
A *Kulipintyó Rt.*[®] Európa legújabb ingatlanközvetítő hálózata jelenleg 1 irodával és több mint 5 értékesítővel áll az Ön rendelkezésére, hogy segítsen háza, nyaralója, lakása eladásában vagy az Önnek megfelelő lakás megtalálásában.



Folyamatosan törekszünk arra, hogy az ügyfeleinkkel való mindennapi kommunikációnkat az átláthatóság, a gyorsaság, valamint az ügyfél-orientáltság jellemezze, mert hisszük, hogy így tudjuk megőrizni és szolgálni azt a bizalmat, amelyet vásárlóinktól kaptunk akkor, amikor minket választottak.

Minden iroda meghatározott területen dolgozik, hogy az adott környék ingatlanpiacát a lehető legalaposabban ismerhesse, figyelemmel kísérhesse. Így – az átfogó piacismerettel – mind a vevők, mind az eladók kiváló szolgáltatásban részesülhetnek.

Hálózatunknál különös figyelmet fordítunk a személyes kapcsolatokra, melyek segítségével pontosan megérthetjük ügyfeleink igényeit, ennek köszönhetően egyre több visszatérő ügyféllel büszkélkedhetünk.



TÖBB EZER INGATLAN ADATBÁZISUNKBAN



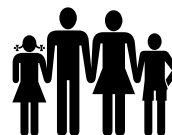
A *Kulipintyó Rt.*[®] által kifejlesztett, felhasználóbarát, könnyen kezelhető adatbázis az Interneten keresztül bárki számára elérhető. A mindig naprakész ingatlanajánlataink esztétikusan, fotókkal és alaprajzokkal tekinthetőek meg, a lakásokkal kapcsolatos minden információt tartalmazzák (alapterület, szobaszám, ár, telekterület stb.).

SZERETNÉ ELADNI LAKÁSÁT?



Szakképzett munkatársaink első dolga, hogy az Önnek megfelelő időpontban felméri lakását, melyről szóbeli értékbecslést, szakvéleményt is adnak. Tájékoztatják Önt az aktuális piaci lehetőségekről, illetve részletesen ismertetik szolgáltatásainkat. Amennyiben szükséges, kollégáink piaci összehasonlító elemzést készítenek az Ön lakásáról az adott környék kínálata és az eladott ingatlanok árai alapján. A *Kulipintyó Rt.*[®] csak olyan megbízást fogad el Öntől, melyben az ingatlant reális piaci áron kínálja, így nem fordulhat elő, hogy tévesen állapítják meg annak értékét és a lakás eladhatatlan lesz

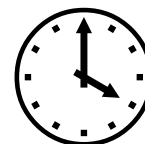
Amikor a *Kulipintyó Rt.*[®]-t választja ingatlanszakértőjéül és megbíz minket otthona eladásával, az rögtön bekerül irodánk közös adatbázisába és 1 iroda több mint 5 értékesítője kezd dolgozni annak eladásán. Kollégáink személyesen kísérik a potenciális érdeklődőket, segítenek a tárgyalások, szerződéskötések lebonyolításában. Önnek nem kell mást tennie, csak ajtót nyitnia vagy egyszerűen a kulcsát ránk bíznia!



LAKÁST SZERETNE VÁSÁROLNI?



Értékesítőink részletes információkkal rendelkeznek az adatbázisunkban szereplő összes ingatlanról. Amikor első alkalommal belép egy *Kulipintyó Rt.*[®] irodába, kollégánk részletesen kikérdezi Önt a keresett ingatlannal szemben támasztott igényeiről, így az általa már ismert ingatlanok közül választhatja a legmegfelelőbbet – megkímélve Önt attól, hogy idejét olyan ingatlanok megtekintésére pazarolja, amelyek nem megfelelőek – majd személyesen mutatja be a kiválasztott ingatlanokat. Amikor egy ingatlan elnyerte tetszését, munkatársunk segíti Önt a döntésben, ismerteti a vásárlás folyamatát, közreműködik az eladóval való tárgyalásokban. Ez a szolgáltatásunk Ön számára ingyenes!



ÚJ INGATLANOK FELKUTATÁSA



Magyarországi, dél- és nyugat-európai új és használt lakóingatlanokkal, nyaralókkal, irodákkal, telkekkel, valamint Földközi tengeri szigetekkel bővítjük adatbázisunkat, hogy ügyfeleink igényeit minél szélesebb körben tudjuk kielégí-

teni. Munkatársaink maguk is keresik a vásárlói igényeknek megfelelő, az adatbázisunkban még nem szereplő ingatlanokat.

BEFEKTETŐKNEK AJÁNLJUK



Ha Ön egy jó befektetési lehetőséget keres, akkor is érdemes ingatlankínálatunkat megtekintenie. Gyakran kínálunk kiváló befektetési lehetőséget jelentő belvárosi vagy budai hegyvidéki lakásokat. Válassza ki Ön is saját ingatlan-értékesítőjét a *Kulipintyó Rt.*[®]-nél!

HITELKÖZPONT

A hitelközpont dolgozói teljeskörű ügyintézással, banksemleges tanácsadással, díjtalan szolgáltatásként segítik vevőinknek a piacon létező, számukra legkedvezőbb hitelkonstrukciót megtalálni.



JOGI SEGÍTSÉG



A *Kulipintyó Rt.*[®] szakemberei rendelkeznek az ingatlanügyek bonyolításához szükséges jogi ismeretekkel, de az Önök teljes biztonsága érdekében hálózatunk több, tapasztalt ügyvédi irodával áll kapcsolatban, melyek szívesen állnak ügyfeleink rendelkezésére is, természetesen helyszíni szolgáltatást nyújtva. Nálunk mindig jogi biztonságban érezheti magát!

REMÉLJÜK, HAMAROSAN ÖN IS IGÉNYBE VESZI
SZOLGÁLTATÁSAINKAT ÉS ÜGYFELEINK KÖRÉBEN
ÜDVÖZÖLHETJÜK

Eladó ingatlan bejelentő lap

Kerület, terület:

Telefon:

Cím:

Ár:

Típus:

Alapterület:

 m^2

Telekterület:

 m^2

Szintek száma:

Szobák száma:

Egész szobák száma:

Fürdőszobák száma:

Garázs:

 van / nincs

Lift:

 van / nincs

Kert:

 van / nincs

Leírás:

Képek (link):

Eladó ingatlan

Kerület, terület: XVII. Rákoscsaba

Ár: 58320000

Típus: panel

Alapterület: 120 m²Telekterület: 472 m²

Szintek száma: 2

Szobák száma: 5

Egész szobák száma: 3

Fürdőszobák száma: 2

Garázs: *nincs*Lift: *van*Kert: *nincs*

Leírás: 4 lakásos házban 120 m²-es, 2 szintes, igényes kivitelezésű (mahagóni parketta a szobákban, márvány járólappal a fürdőben), riasztós, csendes helyen lévő lakás. Az ár a gépesített konyhabútort és a beépített szekrényeket tartalmazza. Jó közlekedés, éjszakai autóbusszjárat is van.

A lakás méretei:

I. szint: konyha: 8, nappali + étkező: 28, wc: 1.5, előszoba: 3.5, kamra: 2, hálósoba: 22, fürdőszoba: 5 m².

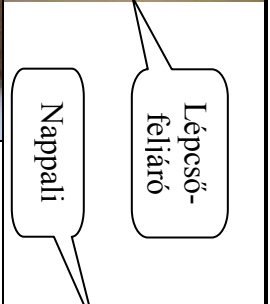
Tetőtér: hálósobák hasznos alapterülete: 8-18, fürdő: 3, galéria: 5, erkély: 15 m².

Képek (link):

Kiemelt családi ház ajánlat Budapest legtisztább levegőjű helyén, csendes utcában



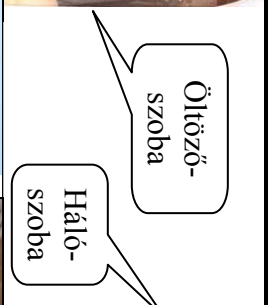
Lépcső-
feltáró



Nappali



Öltöző-
szoba



Háló-
szoba



Az egyik fürdőszoba



A ház kívülről egy tavaszi napon.



A másik fürdőszoba

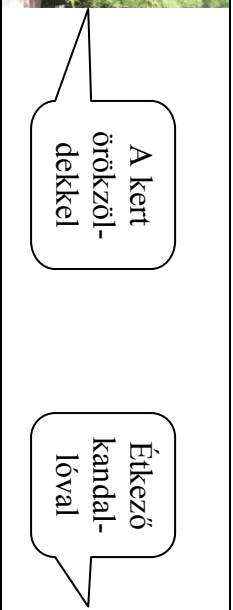


A nappali másik oldala



A kert
örökzöl-
dekkel

Étkező
kandál-
lóval



Tetőtéri szoba

Modern tervezés, korszerű alapanyagok, extra minőség, reális ár