

I. (alkalmazói) kategória

1. feladat: Háttér (12 pont)

A Regős Bendegúz Színháznak szüksége van egy olyan grafikára (*hatter.png*), amelyet a szórólapok és a színházjegyek háttéréként felhasználhat.

A kép 200 képpont széles és 100 képpont magas legyen, háttere legyen világoskék! A kép bal oldalán (alul) és jobb oldalán (felül) világoslila színnel a „Regős Bendegúz Színház” szöveg legyen látható, dőlt betűkkel! (A Színház szó új sorban szerepeljen, a felette lévő szöveghez képest középre legyen igazítva!) A bal és jobb oldali szöveg méretében, betűtípusában, színében pontosan egyezzen meg!



A szöveg felett, illetve alatt legyen látható egy színházépület is, szintén világoslila színnel! Az épületnek 4 oszlopa legyen, legyen egy talpazata (vonal), és teteje (háromszög) is! A képen szereplő két színházépület ugyanolyan legyen!

A szöveg felett, illetve alatt legyen látható egy színházépület is, szintén világoslila színnel! Az épületnek 4 oszlopa legyen, legyen egy talpazata (vonal), és teteje (háromszög) is! A képen szereplő két színházépület ugyanolyan legyen!

2. feladat: Alaprajz (28 pont)

A színházról készülő prospektusok számára készítened kell egy olyan ábrát (*alaprjz.png*), amely a színház nézőterét mutatja be! A kép egy keretezett téglalap, szélessége 400, magassága 600 képpont legyen!

A nézőtéren 12 sorban és 16 oszlopban vannak elrendezve a székek. A székeket egy (kb. 20x20-as méretű) szürke kitöltésű, fekete körvonalú négyzettel ábrázoljuk. Az első széksor felett látható (félkövér, dőlt betűkkel) a székek sorszáma, amelyek a két széléről növekednek, 1-től 8-ig. A sorszámok a székek felett középre igazítva legyenek elrendezve! A széksorok között üres helyet is kell hagyni!

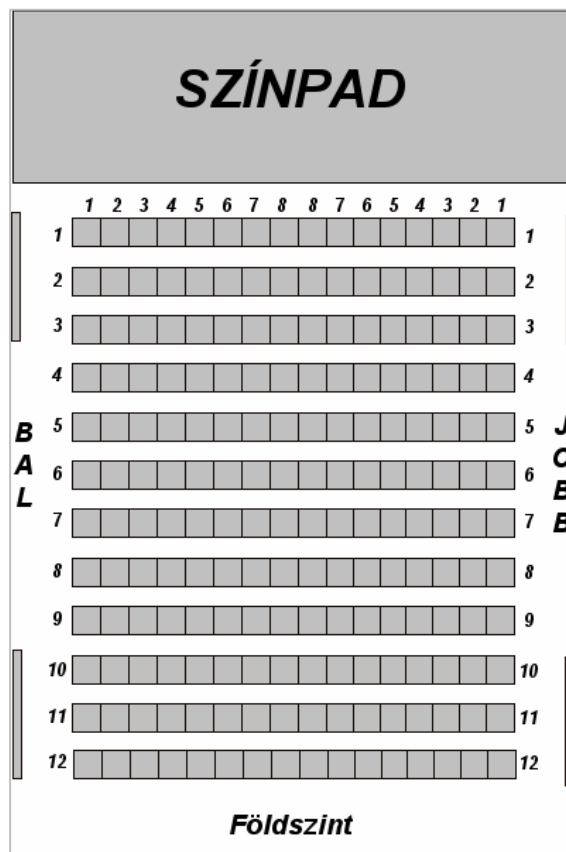
Az egyes széksorok (félkövér, dőlt) sorszámokkal vannak megjelölve. Ezek a sorszámok a széksor bal és jobb oldalán jelenjenek meg a széksorok közepének vonalában!

A széksorok előtt (a kép tetején) látható a színpad, amely szintén egy szürke kitöltésű, fekete körvonalú téglalap, amelyen a *SZÍNPAD* szöveg (félkövér, dőlt, csupa nagybetűvel, középre igazítva) szerepel.

A bejáratozat és kijáratozat fekete körvonalú, szürke kitöltésű téglalapok jelölik bal és jobb oldalon, amelyek az A-C, és J-L sorok között helyezkednek el (mindegyik ugyanolyan méretű legyen).

A széksorok alatt szerepeljen a Földszint szó (félkövér, dőlt, középre igazított)!

Az 5-7 sorok magasságában bal oldalon szerepeljen a „BAL”, jobb oldalon a „JOB” szöveg (félkövér, minden betű új sorba kerüljön)!



### 3. feladat: Színházjegy (20 pont)

Készítsd el a Regős Bendegúz színház színházjegyét (jegy.doc) a mintának megfelelően!

A. A jegy egy három oszlopos táblázat; keretezve; első oszlopa 4.5, a második 7, a harmadik pedig 2 cm szélességű.

B. A színház neve előtt és mögött 6 pontos térköz van; a név 20 pontos Monotype Corsiva típusú (vagy bármilyen kurzív betűtípus); a cím és a telefonszám után 6 pontos térköz van; az oszlopban minden középre igazított.

C. A középső oszlop a második sor kivételével vastagon szedett; az első sor előtt és után 6 pontos, a második, negyedik és ötödik sor után 6 pontos a térköz.

<i>Regős Bendegúz</i> <i>színház</i>	<b>Márton partjelző fázik</b> 2005.11.07. péntek 19:00		
2345 Piripócs Regős u. 13. Telefon: (22) 303-202	<b>Földszint</b> <b>7. sor</b>		<b>Jobb</b> <b>6. szék</b>
	<b>Ára: 2 000 forint</b>		

D. A harmadik sor után nincs térköz és vízszintes vonal választja el a következő sortól; az első 18-, a harmadik-ötödik 14 pontos; az árban a 2-es után 3 pontos térköz van; a harmadik és a negyedik sorban egy jobbra igazított tabulátor van a 6.5 cm-es pozíción.

E. A jobboldali oszlopban szerepel a jegy vonalkódja és száma; 90 fokkal elforgatva; 14 pontos Arial betűkkel.

F. A jegy háttérében a logó képe látszik sokszorozva halványkék háttéren (az általad készített hatter.png).

### 4. feladat: Szereposztás (24 pont)

Készítsd el a *József és a színes, szélesvásznú álmokabát* című színdarab szereposztását (szerep.doc)!

A szükséges szöveg a szerep.txt állományban, a képek a webber.jpg, a tim-rice.jpg, a jozsef.jpg, a jozsef01.jpg, a jozsef02.jpg, a jozsef03.jpg, a jozsef04.jpg, a jozsef05.jpg, a jozsef06.jpg állományokban található.

A. A szereposztás A5-ös méretű; mindegyik margója 1 cm-es; a háttérben 22\*13.5-es méretű világosbarna téglalappal.

B. Az első lapon középre igazítva 24 pontos betűkkel szerepelnek a szerzők; valamint a színdarab plakátja 12\*9.5 cm-es méretben.

C. A második lapon a szerzők 18 pontos betűkkel, középre igazítva nagybetűkkel; alatta van középen a plakát 4.75\*3.75-ös méretben; tőle balra a magyar; jobbra az angol cím 16 pontos nagybetűkkel középre igazítva.

D. Az alatta levő két sor középre igazított.

E. A szereposztás kéthasábos; 11 pontos betűkkel; 6 cm-en jobbra igazított tabulátor pontozott kitöltéssel; a kettős szereposztások második soránál nincs pontozás.

F. A közreműködők két oszlopban 11 pontos betűkkel szerepelnek; 3 és 9 cm-re igazított tabulátorral.

G. A rendező 18 pontos, középre igazított vastagon szedett.

### 5. feladat: Ismertető (25 pont)

Készítsd el a *József és a színes, szélesvásznú álomkabát* című színdarab 3 oldalas ismertetőjét (ismerteto.doc)!

A szükséges szöveg az `ismerteto.txt` állományban, a kép `jozsef.jpg` állományban található.

- A. A főcím középre igazított, 16 pontos, vastagon szedett; 1.5 sorközzel, mögötte 24 pontos térközzel.
- B. Az alcímek 16 pontosak; előttük 12, mögöttük 6 pontos térközzel.
- C. Az összes többi bekezdés sorkizárt; 0.5 cm-es behúzással; utána 6 pontos térközzel.
- D. A címek – nyelvük: angol (USA-beli), mögöttük szerepel zárójelben a cím magyarul – vastagon szedettek.
- E. A két szerző képe az ismertetőjük első bekezdése mellett, jobbra szerepel.
- F. A színház plakátja a musical leírásának harmadik bekezdésétől balra szerepel; 5 cm szélességű.
- G. A történet bekezdései között két-két kép található a teljes sorszélességet kitöltő táblázatban; a képek szélessége 7.14 cm; középre igazítottak.
- H. A szövegben elválasztást kell alkalmazni ott, ahol nagyon nagyok a szavak közötti távolságok!
- I. A rövid kötőjelek (-) helyére gondolatjelet (–) kell tenni mindenhova!
- J. Az előfejlben az első oldalon a színház logó-ja (az általad készített `hatter.png` egymás mellett 5-ször), a többin a Tim Rice-Andrew Lloyd Webber: *József és a színes, szélesvásznú álomkabát* cím legyen, a bal margótól a jobb margóig aláhúzva!

### 6. feladat: Színházi műsor (31 pont)

Készítsd el a Regős Bendegúz színház havi műsorát (`musor.doc`)!

A szükséges szöveg a `szinhaz.doc` és a `studio.doc` állományokban, a képek pedig a `jozsef01.jpg`, az `ariel.jpg`, a `szinhaz.jpg`, a `hollandi.jpg`, valamint a `borombovits.jpg` állományokban található.

- A. A műsor lapjai függőlegesen középre igazítottak; a lapok keretezettek, előfeje a

## *A Regős Bendegúz Színház november havi műsora*

szöveg; Monotype Corsiva (vagy más kurzív) 24 pontos dőlt, vastagon szedett betűkkel; az élőlábban közepén egy lapsorszám van.

- B. A műsor egy 4-oszlopos táblázat; halványsárga-(homokszín) háttérrel; az első sor (a táblázat fejléce) 16 pontos, vastagon szedett, középre igazított.
- C. A második oszlopban a hónap napsorszámjai; az elsőben pedig a napok nevei rövidítései (H, K, Sze, Cs, P, Szo, V) szerepelnek; a szombat és a vasárnap pirosan.
- D. A táblázatbeli bekezdések mindegyike előtt és mögött is 3 pontos térköz van; az órák balra, a többiek pedig középre igazítottak; a címek vastagon szedettek; a zárójelben levő megjegyzések pedig dőltek.
- E. A harmadik oszlopban a színház; a negyedik oszlopban pedig a stúdiószínház műsora szerepeljen!
- F. A táblázat képei 4.75 cm magasak; a táblázat cellái függőlegesen középre igazítottak; ahol egy nap több előadás is van, ott a cellát ketté kell osztani.

G. Ahol az egyik oszlopban nagy üres területek vannak, oda illő képet kell beszúrni (2. nap, 6-7. nap, 22-24. nap, 28-29. nap) középre igazítva.

H. Ahol egyik színházban sincs műsor, oda baloldalra a műsorszünet szöveget kell írni; ferdén; jobbra pedig a színház képét kell tenni!

I. A táblázat oszlopai 1.6, 1.6, 8.3, 7.3 cm szélességűek!

### 7. feladat: Színház (24 pont)

A „Regös Bendegúz” színházat bővítették, nézőterén 20 sor van, és minden sorban 16 ülőhelyet találunk. A jegyárak szempontjából a helyeket két kategóriába osztották:

- „jó” az első három vagy az utolsó négy sorban található hely (ezek túl közel, ill. túl messze vannak), továbbá a 4. sor szélein lévő 7-7, az 5. sor szélein lévő 6-6 szék, s így tovább, egészen a 10. sor szélén lévő 1-1 székig (ezekből nem túl jó a színpadra látás szöge),
- „kiváló” a többi ülőhely.

Hozd létre a *szinhaz.xls* munkafüzetet! Mintaként használd az alábbi ábrát!

	A	B	C	D	E	F	G	H	I	J	K	L	M	N	O	P	Q	R	S	T	U	V			
1	Sorok																						Helyek száma		
2																							jó	kiváló	
3	1. sor		1	2	3	4	5	6	7	8	8	7	6	5	4	3	2	1					16	0	
4	2. sor		1	2	3	4	5	6	7	8	8	7	6	5	4	3	2	1					16	0	
5	3. sor		1	2	3	4	5	6	7	8	8	7	6	5	4	3	2	1					16	0	
6	4. sor		1	2	3	4	5	6	7	8	8	7	6	5	4	3	2	1					14	2	
7	5. sor		1	2	3	4	5	6	7	8	8	7	6	5	4	3	2	1					12	4	
8	6. sor		1	2	3	4	5	6	7	8	8	7	6	5	4	3	2	1					10	6	
17	15. sor		1	2	3	4	5	6	7	8	8	7	6	5	4	3	2	1					0	16	
18	16. sor		1	2	3	4	5	6	7	8	8	7	6	5	4	3	2	1					0	16	
19	17. sor		1	2	3	4	5	6	7	8	8	7	6	5	4	3	2	1					16	0	
20	18. sor		1	2	3	4	5	6	7	8	8	7	6	5	4	3	2	1					16	0	
21	19. sor		1	2	3	4	5	6	7	8	8	7	6	5	4	3	2	1					16	0	
22	20. sor		1	2	3	4	5	6	7	8	8	7	6	5	4	3	2	1					16	0	
23																									
24																							összesen:	168	152
25																									

A nézőtér

A. Az első sorban a „Sorok”, a „SZINPAD” és a „Helyek száma” felirat a megfelelő helyen és a megfelelő formátumban szerepeljen! A „SZINPAD” szöveget piros betűkkel, halványzöld pontozott háttérre kell írni!

B. Az A oszlop a sorok jegyzékét tartalmazza, szintén az ábra szerinti formátumban: fehér betűk sötétkék háttéren, jobbra igazítva!

C. A „jó” ülőhelyeket világossárga, a „kiváló” székeket pedig világoskék háttérrel színezd! A nézőteret ábrázoló tartományt határold vastag, fekete szegéllyel!

D. A „Helyek száma” alatt két oszlopban szerepeltess soronként a „jó” és a „kiváló” ülőhelyek számát, az A oszlopban alkalmazott háttérrel, de a megfelelő (világossárga, ill. világoskék) karakterszínnel! A második szám értékét formulával számítsd ki!

E. A 24. sorban, a megfelelő helyre írd be az „összesen:” szót, és az előzőekben alkalmazott formátumban számítsd ki a „jó” és a „kiváló” helyek számát!

F. A helyek keresése érdekében a nézőteret úgy ábrázold, hogy ha az X oszlop megfelelő celláiba beírjuk egy ülőhely jellemzőit, akkor az ábrán az a szék feltűnően látszódjék! Egész pontosan: az így azonosított cella élénkpink háttérrel és az eredeti háttérszínnek megfelelő karakterszínnel jelenjen meg! Az azonosításhoz a sor és az oszlop számát kell megadni, az

oldalhoz pedig ne csupán a „bal”, ill. a „jobb” szavakat fogadd el, hanem bármilyen b-vel vagy j-vel kezdődő karaktersorozatot (akár egyetlen „b” vagy „j” betűt is)!

						jó	kiváló		
6	5	4	3	2	1	16	0	Sor:	1
6	5	4	3	2	1	16	0	Oldal:	j
6	5	4	3	2	1	16	0	Szék:	5
6	5	4	3	2	1	14	2		
6	5	4	3	2	1	12	4		
6	5	4	3	2	1	10	6		
...									
						jó	kiváló		
6	5	4	3	2	1	16	0	Sor:	8
6	5	4	3	2	1	16	0	Oldal:	j
6	5	4	3	2	1	16	0	Szék:	5
6	5	4	3	2	1	14	2		
6	5	4	3	2	1	12	4		
6	5	4	3	2	1	10	6		
6	5	4	3	2	1	8	8		
6	5	4	3	2	1	6	10		
6	5	4	3	2	1	4	12		

**A helyazonosító funkció**

### 8. feladat: Kedvezmények (21 pont)

Iskolád közönség szervezőjeként Te tartod a kapcsolatot a színházzal. A színház az alábbi kedvezményeket biztosítja, egyszerre csak az egyik vehető igénybe:

- Csoportos kedvezmény; részleteit a csoport munkafüzetben találjuk.
- Iskolai kedvezmény; részleteit az iskola munkafüzetben találjuk.
- Diákkedvezmény: egyénileg is jár, mértéke 10%.

Készíts egy táblázatot (*kedvezmenyek.xls*), amelyből bármikor kiolvashatod, hogy adott létszámú (max. 60 fős) csoport számára hogyan tudsz legolcsóbban jegyet szerezni!

A. Hozd létre a *kedvezmeny* munkafüzetet, másold át ide a *csoport* (a C és a D oszlopba) és az *iskola* (az F és a G oszlopba) esetben nyújtott kedvezményeket!

B. Hozd létre (rögzített ablaktáblával) az I oszloptól kezdődően az ábrán látható fejléchez tartozó, 60 soros táblázatot!

C. Számítsd ki 1 nézőre a **DIÁK**, a **CSOPORT**, majd az **ISKOLA** rovathoz tartozó kedvezmény mértékét! A megfelelő módszerrel általánosítsd ezt 2, 3, ..., 60 néző esetére a három oszlopban!

D. Függvény segítségével válaszd ki a három közül a legkedvezőbb esetet, és ennek alapján töltsd ki a **DIÁK**, a **CSOPORT** vagy az **ISKOLA** megnevezések közül a megfelelővel az utolsó oszlopot! (Ide tehát **NEM** a kedvezmény mértékét, hanem a kedvezménytípus nevét kell írnod!) Ha a legelőnyösebb változathoz több lehetőség is tartozik, közülük bármelyik nevét szerepeltetheted!

	Hányan mennek együtt színházba?	A kedvezmény mértéke			A legkedvezőbb kedvezmény típusa:
		DIÁK	CSOPORT	ISKOLA	
1					
2					
3					
4					
5					
6					
7					
8					
9					
10					
11					
12					
13					
14					
15					
16					

**A KEDVEZMÉNYEK munkafüzet egy részlete**

### 9. feladat: Jegybevétel (15 pont)

A „Regös Bendegúz” színház a fenntartótól kapott támogatásból fedezi költségei legnagyobb részét, ezen kívül még az évi 190 előadásból 24 000 000 Ft bevételre is szert kell tennie. A bevételek nagyobb része a jegyekből származik, de egy kulturális alapítvány 15 millió Ft-os jegybevétel esetén 1 millió Ft-tal, 20 millió Ft jegybevétel esetén pedig 2 millió Ft-tal támogatja a társulatot.

A jegyár-kalkulációjához az alábbi alapelveket kell szem előtt tartani:

- A „kiváló” helyre szóló jegy ára 30%-kal magasabb a „jó” hely áránál.
- Hosszú távú tapasztalat birtokában megállapítható, hogy éves szinten a „jó” helyekre szóló jegyek 65%-a, a „kiváló” helyekre szólóknak pedig 58%-a kel el.
- Ugyanezen tapasztalatokból tudjuk, hogy a „jó” helyekre jegyet vásárlók 45%-a vesz igénybe valamilyen kedvezményt; ez a színháznak kedvezményes jegyenként átlagosan 62 Ft bevételkiesést jelent. Ugyanez a „kiváló” helyek esetében 27%, kedvezményes jegyenként átlagosan 98 Ft-tal.
- A fenntartó önkormányzat minden eladott jegy után 120 Ft többlettámogatást nyújt a színháznak, ami beleszámít a jegybevételbe.

Számítsd ki, hogyan kell megállapítani egy „jó” helyhez tartozó jegy árát ahhoz, hogy a színház (a fenntartói és az alapítványi támogatást is beszámítva) ne csak az éves bevételi kötelezettségének tegyen eleget, hanem tisztes, 10%-os haszonra is szert tegyen (jegy.xls)!

A megoldáshoz rendelkezésedre bocsátjuk az előkészített jegy állományt! Segítségül szükséges cellákat kiszíneztük:

A feladat szövegében benne van
A feladat szövegéből ill. más adatokból következik
Neked kell eldöntened

A kitöltést segítő színek				
	A	B	C	
1	Évi előadások száma			
2	Jegyenkénti támogatás a fenntartótól			
3	"Jó" jegy alapára			
4	Kötelező jegybevétel			
5	10%-os hasznot jelentő bevétel			
6				
7		"Jó"	"kiváló"	
8		helyek		
9				
10	A jegy alapára			
11	A helyek száma előadásonként			
12	Éves eladási arány			
13	Eladott jegyek száma egész évre			
14				
15	Kedvezményes jegyek aránya			
16	Eladott kedvezményes jegyek száma			
17	Átlagos bevételkiesés jegyenként a kedvezmények miatt			
18	Kedvezményes jegyek kedvezménnyel csökkentett ára			
19	Bevétel a kedvezményes jegyekből			
20				
21	Eladott nem kedvezményes jegyek száma			
22	Bevétel a nem kedvezményes jegyekből			
23				
24	Az eladott jegyek utáni támogatás a fenntartótól			
25				
26	Jegybevétel, alapítványi támogatás nélkül			
27				
28				
29	Összes jegybevétel, alapítványi támogatás nélkül			
30	Alapítványi támogatás			
31				
32	Összes jegybevétel, alapítványi támogatással			
33				

#### A JEGY munkafüzet

A. Adj találmra kiindulási értéket a „jó” jegy árára a B3 cellába! Írd be a táblázatba a feladatból közvetlenül kiolvasható értékeket, és számítsd ki, mennyi lesz egy „kiváló” jegy ára!

B. Számítsd ki a B13 és a C13 cellába, hogy egy évben hány „jó” és hány „kiváló” jegy fogy el várhatóan!

C. Számítsd ki a B16 és a C16 cellába, hogy mennyi ezek közül a kedvezményes jegy, B18-ba és C18-ba ezek kedvezményes árát, B19-be és C19-be pedig az ebből befolyt összegeket!

D. Számítsd ki a B21-B22 és a C21-C22 cellába a nem kedvezményes jegyek árát, ill. az ezekből befolyó összegeket!

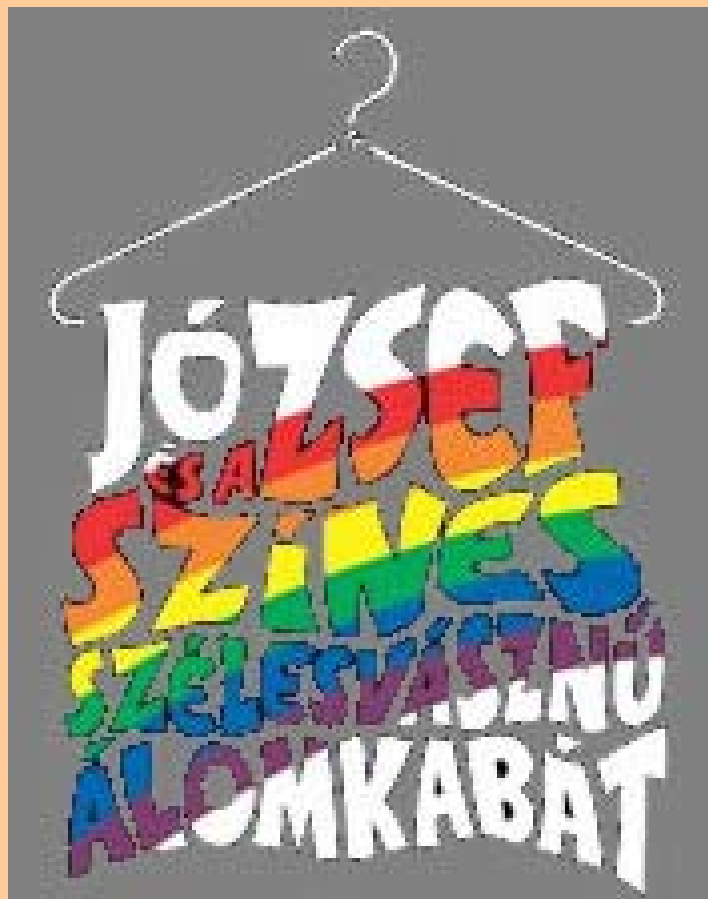
E. Számítsd ki B24-be és C24-be, hogy mennyi lesz a fenntartótól járó támogatás, majd a 26-os sorba írd be az alapítványi támogatás nélküli jegybevételt!

F. Határozd meg függvényel az alapítványi támogatás mértékét (B30)!

G. Végül egy arra alkalmas eszköz segítségével módosítsd a B3 cella értékét úgy, hogy a jegybevétel a feladat elvárásai szerint alakuljon! Ennek a részfeladatnak a megoldását nagyon röviden írd le a munkalap E16 cellájától kezdve!

**Elérhető összpontszám: 200 pont**

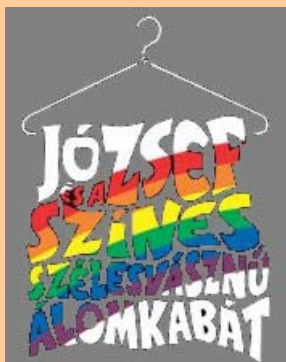
# Tim Rice – Andrew Lloyd Webber





# TIM RICE – ANDREW LLOYD WEBBER

JÓZSEF  
ÉS A  
SZÍNES  
SZÉLESVÁSZNÚ  
ÁLOMKABÁT



JOSEPH  
AND THE  
AMAZING  
TECHNICOLOR  
DREAMCOAT

musical 2 felvonásban  
Fordította Galambos Attila

Narrátor.....	Kecskés Tímea	Iszákár.....	Juhász Árpád
József.....	Cservenák Vilmos	Asher.....	Baranyi Péter
Jákob.....	Simor Ottó	Dán.....	Kéri Nagy Béla
Rúben.....	Domoszlai Sándor	Zebulon.....	Steuer Tibor
Simeon.....	Tokaji Csaba	Putifár.....	Böjte Sándor
Júda.....	Szente Vajk	Putifárné.....	Linda Schneiderova
Benjámín.....	Ale Bence		Gabriela Zarubova
	Ale Dávid	Fáraó.....	Csutka István
Gád.....	Hajdú Péter	Pék.....	Sinai Tibor
Lévi.....	Vranyecz Artúr	Főpohárnok.....	Kerékgyártó Csaba
Náftáli.....	Révész Béla	Apache táncosnő.....	Perez Agurtzane
			Bogdan Petronella

Díszlet-jelmeztervező: Kentaur	Irodalmi munkatárs: Töreki Attila
Koreográfus: Egerházi Attila	Hangszerelés: Dobsa Sándor és Kalmus Pál
Mozgás: Halász G. Péter	Korrepitőr: Kubik József
Karigazgató: Pálinkás Péter	Világítás-tervező: Fürtös
Súgó: Kató Anikó	Rendezőasszisztens: Hencz József, Laczó Zuzsza
Ügyelő: Tenki Ferenc	Visual effect: PHILOVISION

**Rendező: Csutka István**



## Tim Rice – Andrew Lloyd Webber: József és a színes, szélesvásznú álomkabát

### ANDREW LLOYD WEBBER

Andrew Lloyd Webber 1948. március 22-én született Londonban. Édesapja, William Southcombe Lloyd Webber a Royal College Of Music zeneelmélet- és zeneszerzés-professzora volt, és zongorát is tanított. Andrew édesanyja, Jean is ebben az iskolában tanult énekelni és hegedülni. 1942-ben, hat évvel első fiuk, Andrew születése előtt házasodtak össze.

A szülői ház, Webber életének meghatározó élményeként, tele volt muzsikával, és így igen korán megmutatkozhatott az ő zenei tehetsége is. Zongorázni, hegedülni tanult, és a vadászkürttel is megpróbálkozott. Hatévesen már dalokat komponált, és kilencéves volt, amikor a Music Teacher nevű magazinban néhány dalának kottája megjelent.

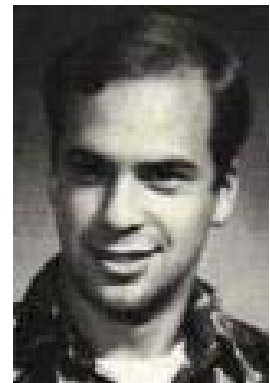
A musical iránt nagynénikéje keltette fel az érdeklődését, akivel megnézte a My Fair Lady színházi előadását, a Gigi és a South Pacific filmváltozatát. Andrew az élmények hatására odahaza egy kis színházat épített magának, és musicaleket kezdett írni – egyelőre a saját színháza számára.

1965-ben ismerkedett meg Tim Rice-szal, aki akkor joghallgató volt. A 17 éves Andrew és a 21 éves Tim első musicalje, a **The Likes Of Us** (A magunkfajták) sohasem került bemutatásra. Lett volna jelentkező, egy oxfordi diákszínház, de Webber-ék már akkor a West End-ről álmodtak.



### TIM RICE

Timothy Miles Bindon Rice 1944. november 10-én az angliai Buckinghamshire-ben született. A hatvanas évek elején rövid ideig joghallgató volt, miközben egy popegyüttesben énekelt. Az első ismert dala, a **That's My Story** (Az én történetem) 1965-ben jelent meg. Ebben az évben találkozott a tizenhét éves Andrew Lloyd Webberrel. Ahogy Tim elmondta: „Andrew gyerekkorában végigjárta a klasszikus zene lépcsőfokait, zenéjén érződtek a különböző hatások, de ezek átszűrődtek a személyiségén, és ez adta muzsikájának egyéni hangzását, különlegességét, amibe beleszerettem.”



## A musical születése

Hosszú és rögtöntől sem mentes út várt Andrew Lloyd Webber és Tim Rice másodszülöttjére, a **Joseph And The Amazing Technicolor Dreamcoat** (József és a színes, szélesvásznú álmokabát) című musicalre. Az első, negyedórás változat iskolai produkcióként került színre a Colet Court diákjainak előadásában.

Aztán az ambiciózus szerzők nagylemeznyi hosszúságúra bővítették az ótestamentumi történetet feldolgozó darabot, és a felvétel el is készült. Ez az a lemez, amit az angol lemezboltokban manapság „egy bájos korai verzió” felirattal árúsítanak. A lemez nyomán megnőtt az érdeklődés a József iránt, persze a bizalom erősödését a közben bemutatott **Jesus Christ Superstar** (Jézus Krisztus szupersztár) sikere is jelentősen elősegítette.



1972 nyarán az Edinburgh-i Fesztiválon játszották el először a musicalt, mint teljes színpadi művet. Ezt követte 1972. október 16-án a londoni Young Vic Színház bemutatója, ahonét 16 előadás után átköltözött a produkció a Roundhouse Színházba, később pedig az Albery Színházba. Az utóbbi két helyszínen 243-szor játszották el a darabot. 1981-ben New York-ban is bemutatták, itt előbb az Entermedia Színházban, majd a Royal Színházban ment, összesen 747 alkalommal. A **Joseph And The Amazing Technicolor Dreamcoat** (József és a színes, szélesvásznú álmokabát) az évek során egyre jobban felértékelődött, mint alkotás, és egyre gazdagodott a megszólaltatás minőségében, a színrevitel látványosságában.

A kilencvenes évek londoni produkcióját a Palladiumban, Kocsák Tiborral együtt (aki Webberéktől kivételes gesztusként megkapta a darab újrahangszerelési jogát), én is láthatam, Jason Donovan volt József (korábban Gary Bond, Paul Jones, Amerikában többek közt a Bee Gees-fiúk öccse, a később tragikus körülmények között elhunyt Andy Gibb is játszotta a szerepet). Londonban a remek énekes-színész csapat mellett egy negyventagú gyerekkórus is szerepelt a darabban. A keretjáték narrátora nekik mesélte el a történetet, és a szédületesen éneklő gyerekek a megelevenedő történet dalaiban is részt vettek.

## A történet

A történet az Ótestamentumban szereplő Jákobnak és tizenkét fiának, azok közül is a legkedvesebbnek, Józsefnek kalandjait meséli el villanásnyi jelenetekkel és jobbnál jobb dalokkal.



## Tim Rice-Andrew Lloyd Webber: József és a színes, szélesvásznú álmokabát

Józsefet fivéreinek féltékenysége rabszolgasorsra juttatja, de ő a gazdag Putifár szolgájaként kitünteti magát mint a birtok ügyeinek rendbetevője. Sudár termete és orcájának szépsége viszont felgerjeszti gazdája kéjsóvár feleségének amúgy is túltengő szexuális vágyait, aminek következtében József hamarosan egy börtöncella mélyén merenghet el szabadság és rabság örök ellentmondásán.



A csoda és saját borotvaéles esze ebből a kátyúból is kiségti Józsefet, aki hamarosan az Elvis Presley-re emlékeztető Fáraó bizalmasa, Egyiptom második számú embere lesz. Az időközben éhkoppra jutott és Egyiptomban kenyérért házaló fivereit hatalmánál fogva megbüntethetné, de József a rosszért jóval fizet, és így a nagy létszámú család békében és gazdagságban élhet az idők végeztéig.



A musical fülbemászó dalai egytől egyig slágerek. A **Close Every Door** (Zárjatok minden ajtót) című József-dal, amelyet börtönbeli magányában énekel, a bájosan cinikus **One More Angel In Heaven** (Eggyel több angyal a mennyben) és a megkapó egyszerűségű **Any Dream Will Do** (Legyen bármilyen álmom) szokott felkerülni a Best of Andrew Lloyd Webber válogatásokra.

(MIKLÓS TIBOR: MUSICAL! – RÉSZLETEK)

## *A Regős Bendegúz Színház november havi műsora*

Nap		Színház	Stúdiószínház
K	1.		
Sze	2.		19.15 óra <b>Eljátszott és el nem játszott szerepek</b> Kóti Árpád és Miske László közös estje <i>[Bérletszünet!]</i>
Cs	3.	18 óra <b>József és a színes, szélesvásznú álomkabát</b> musical két felvonásban <i>[Zártkörű előadás!]</i>	18 óra <b>Márton partjelző fázik</b> a Szatmárnémeti Harag György Társulat vendégjátéka <i>[Bérletszünet!]</i>
			20.30 óra <b>Márton partjelző fázik</b> a Szatmárnémeti Harag György Társulat vendégjátéka <i>[Bérletszünet!]</i>
P	4.	15 óra <b>József és a színes, szélesvásznú álomkabát</b> musical két felvonásban <i>[Zártkörű előadás!]</i>	19.15 óra <b>Öngyilkosdi</b> a KonzervArtaudrium Színházi Műhely vendégjátéka
		19 óra <b>József és a színes, szélesvásznú álomkabát</b> musical két felvonásban <i>[Bérletszünet!]</i>	
Szo	5.	15 óra <b>József és a színes, szélesvásznú álomkabát</b> musical két felvonásban <i>[Bérletszünet!]</i>	19.15 óra <b>Öngyilkosdi</b> a KonzervArtaudrium Színházi Műhely vendégjátéka
		19 óra <b>József és a színes, szélesvásznú álomkabát</b> musical két felvonásban <i>[Bérletszünet!]</i>	

## *A Regős Bendegúz Színház november havi műsora*

V	6.	15 óra <b>József és a színes, szélesvásznú álomkabát</b> musical két felvonásban [ <i>Jótekonysági előadás</i> ]	
H	7.	19 óra <b>József és a színes, szélesvásznú álomkabát</b> musical két felvonásban [ <i>Bérletszünet!</i> ] 50. előadás!	
K	8.	19 óra <b>Kigyómarás</b> színmű Csokonai Vitéz Mihály – bérlet	19.15 óra <b>Ariel, a buta szellem</b> víziballet, szünet nélkül Soós Imre – bérlet
Sze	9.	19 óra <b>Kigyómarás</b> színmű Lontay Margit – bérlet	19.15 óra <b>Ariel, a buta szellem</b> víziballet, szünet nélkül Zakar István – bérlet
Cs	10.	19 óra <b>Kigyómarás</b> színmű Márkus László – bérlet	
P	11.	<b>MŰSORSZÜNET</b>	
Szo	12.		
V	13.		
H	14.		
K	15.		
Sze	16.		
Cs	17.		
P	18.	19 óra <b>A bolygó hollandi</b> 3 felvonásos romantikus opera német nyelven H. Péteri Nikola – bérlet [ <i>Bemutató előadás</i> ]	

## *A Regős Bendegúz Színház november havi műsora*

Szo	19.	19 óra	<b>A bolygó hollandi</b> 3 felvonásos romantikus opera német nyelven Thuróczy Gyula – bérlet	19.15 óra	<b>Örbe ügő</b> Kardoss Géza – bérlet
V	20.			19.15 óra	<b>Örbe ügő</b> Kertész Gyula – bérlet
H	21.	19 óra	<b>A bolygó hollandi</b> 3 felvonásos romantikus opera német nyelven Fazekas Mihály – bérlet	19.15 óra	<b>Örbe ügő</b> KulturÁsz – bérlet
K	22.			19.15 óra	<b>Örbe ügő</b> KulturÁsz II. bérlet
Sze	23.				
Cs	24.			19.15 óra	<b>Örbe ügő</b> Sárosdy Rezső – bérlet
P	25.	19 óra	<b>A bolygó hollandi</b> 3 felvonásos romantikus opera német nyelven Veres Péter – bérlet	19.15 óra	<b>Örbe ügő</b> Blum Tamás – bérlet
Szo	26.				
V	27.				
H	28.	19 óra	<b>A bolygó hollandi</b> 3 felvonásos romantikus opera német nyelven Szendrő József – bérlet		
K	29.	19 óra	<b>Kígyómarás</b> Színmű Neményi Lili – bérlet		
Sze	30.	19 óra	<b>Kígyómarás</b> Színmű Ady Endre – bérlet	19.15 óra	<b>Burokban születtem</b> Borombovits Ágnes önálló estje [Bérletszünet!]