



A 2006/2007 tanévi

Országos Középiskolai Tanulmányi Verseny

első (iskolai) fordulójának

javítási-értékelési útmutatója

informatika I. (alkalmazói) kategóriában

Kérjük a tisztelt tanár kollégákat, hogy a dolgozatokat az egységes értékelés érdekében szigorúan az alábbi útmutató szerint pontozzák, a megadott részpontszámokat ne bontsák tovább! Vagyis ha egy részmegoldásra pl. 3 pontot javasolunk, akkor arra vagy 0, vagy 3 pont adható. (Az útmutatótól eltérő megoldások is lehetnek jók.) Az értékelési szempontokban a bontott pontszámoknál a szöveges részben pontosvesszővel választottuk el a külön értékelendő részeket. Az „összbenyomás” pontszám akkor adható meg, ha az adott dokumentumra „távolról ránézve” a mintával azonosnak tűnik (azaz nem számít, hogy a szöveget jól írták-e be, az adott helyen a jó kép van-e, ...)

A *Kulipintyó Rt.*[®] egy újonnan alakult ingatlanforgalmazó céghálózat, amelynek különböző dokumentumait, táblázatait kell megalkotnod.

1. feladat: Logo (10 pont)

Készítsd el a cég logóját, amelynek a különféle szórólapon és reklámkiadványokban kell szerepelnie (céglógo.gif vagy céglógo.jpg)!

A kép 250 képpont széles és 250 képpont magas legyen, fehér háttérrel!

A kép közepén egy piros körvonalú, világoszöld színnel kitöltött házika legyen látható! A házika teteje egy piros színű, kitöltött háromszög legyen! A jobb oldalára rajzolj egy sötétkék kéményt is, amelyből szabad kézzel megrajzolt füst szálljon fel!



A háznak legyen két egyforma méretű, sötétkék körvonalú ablaka, amelyek háttere világossárga legyen! A bal oldali ablak belsejében egy piros **R** betű, jobb oldali ablakában pedig egy piros **T** betű és egy pont szerepeljen! A betűk ne lógnak ki az ablakból!

A ház alsó részén a **Kulipintyó** szöveg szerepeljen úgy, hogy a nagy **K** betű a ház bal oldalán helyezkedjen el, a nagy **Ó** betű pedig a jobb oldalán! A fennmaradó szöveg minél jobban töltsse ki a ház belsejében a rendelkezésre álló teret! A **K** és **Ó** betű érjen hozzá a ház falához!

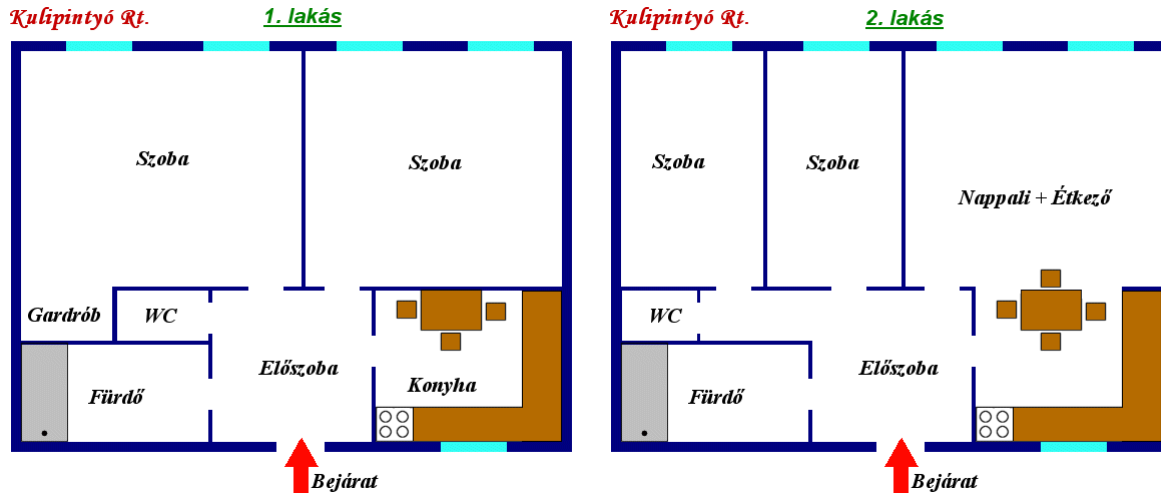
A ház alatt egy sötétkék színnel kitöltött téglalap legyen látható, amely a **K** betű kezdetétől az **Ó** betű végéig tart!

Értékelés:

- | | |
|------------------------------------------------------------------------------------------------------------------------------------------------------------------|----------|
| A. A kép 250 képpont széles és 250 képpont magas, fehér háttérrel | 1 pont |
| B. A ház alapja piros körvonalú, világoszöld hátterű téglalap | 1 pont |
| C. A ház teteje piros színű háromszög; van sötétkék kémény, megrajzolt füsttel | 1+1 pont |
| D. Szerepelnek az ablakok, sötétkék körvonallal és világossárga háttérrel | 1 pont |
| E. Az ablakok azonos méretűek | 1 pont |
| F. Az R és T betűk láthatóak az ablakokban, nem lógnak ki, az R betű belseje is sárga színnel van kitöltve. | 1 pont |
| G. A ház alján szerepel a sötétkék Kulipintyó szöveg, a nagyméretű K betű bal, Ó betű jobb oldalon van, a fennmaradó szöveg kitölti a teret | 2 pont |
| H. A ház alatt látható a sötétkék téglalap, amely a K betű kezdetétől az Ó betű végéig tart | 1 pont |

2. feladat: Alaprajzok (30 pont)

A céget megbízták egy sorházban található 2 lakás eladásával. A lakások alapterülete teljesen megegyezik, de kicsit más a beosztásuk. A feladatod az, hogy készítsd el a 2 különböző alaprajzot az itt látható tervek és leírások alapján. A két alaprajzot külön-külön képként kell elmentened (1lakás.gif, 2lakás.gif vagy 1lakás.jpg, 2lakás.jpg)!



A tervrajzot tartalmazó kép 600 képpont széles és 500 képpont magas legyen, fehér színű háttérrel.

1. lakás: A kép bal felső sarkában piros színnel, valamilyen kurzív betűtípussal szerepeljen a **Kulipintyó Rt.** szöveg! A kép tetején, középen zöld színnel, dőlt betűvel és aláhúzva az **1. lakás** szöveg szerepeljen, Arial betűtípussal!

A lakást sötétkék színű, 10 képpont vastagságú fal vegye körül! Az alaprajzon a fal 560 képpont széles, és 410 képpont magas legyen!

A falakon az ábrán jelölt helyeken legyenek az azonos szélességű ablakok (összesen 5 darab), amelyek világoskék színnel legyenek jelölve! Ezek vastagsága is 10 képpont legyen, és illeszkedjenek a falba! A bejáratot egy piros színnel kitöltött nyíl jelölje!

Az alapterület felosztását a fenti ábra alapján kell elvégezni! A belső falak keskenyebbek legyenek, mint a külső fal! Az egyes helyiségek bejáratánál meg kell szakítani a falat, a fenti ábrának megfelelően! A helyiségek belsejében el kell helyezni a megfelelő szövegeket is, Times New Roman betűtípussal, dőlt betűvel, fekete színnel!

A fürdőszobában az ábrának megfelelő helyen, fekete körvonallal, sötét kék kitöltéssel legyen elhelyezve egy fürdőkád is! A lefolyó egy fekete kitöltésű körrel legyen jelölve!

A konyhában a felső fal mellett legyen elhelyezve egy asztal, 3 székkal! Ezek körvonala fekete színű legyen, kitöltése pedig barna! Az asztal téglalap, a szék négyzet alakú legyen!

A konyha jobb oldalán és alsó részén egy konyhabútor legyen látható, amelyet szintén fekete körvonallal és barna kitöltéssel kell elhelyezni! A konyha bal alsó sarkában el kell helyezni egy villanysütőt is, amelyet egy fehér téglalappal kell jelölni, amelyen 4 fekete kör szerepel!

A **2. lakás** alaprajzát az 1. lakás alaprajzának elkészülte után, annak kisebb módosításaival érdemes elkészíteni! Az alaprajz felett, középre igazítva a 2. lakás szöveg szerepeljen a korábban megadott tulajdonságokkal!

A bal oldali szobát függőlegesen ketté kell választani egy fallal, a gardrób helyére pedig a WC-nek kell kerülnie!

A konyha és a jobb oldali szoba közti falat el kell távolítani! Az így kapott helyiségbe a Nappali + Étkező szöveget kell elhelyezni! Az asztal felső oldalához is kerüljön egy negyedik szék!

Értékelés:

- A. A kép 600 képpont széles és 500 képpont magas, fehér háttérrel. 1 pont
- B. A Kulipintyó Rt. szöveg megfelelő helyen szerepel (kurzív, piros) 1 pont
- C. A kép tetején, középen az 1. lakás szöveg szerepel (aláhúzva, zöld, dőlt) 1 pont
- D. A lakást sötétkék színű, 10 képpont vastagságú fal veszi körül;
a fal 560 képpont széles, és 410 képpont magas 1+1 pont
- E. A megjelölt helyeken szerepelnek az ablakok, világoskék színűek; méretük a fal méretével
egyeznek, abba illeszkednek; a bejáratnál szerepel a piros nyíl 1+1+1 pont
- F. Az alapterület felosztása megfelel az ábrának; a belső falak keskenyebbek, mint a külsők; a
bejáratoknál meg van szakítva 3+1+2 pont
- G. A helyiségek belsejében szerepelnek a megfelelő szövegek
(Times New Roman, dőlt betű, fekete) 1 pont
- H. A fürdőszobában van jó helyen fürdőkád (fekete körvonal, szürke kitöltés, fekete lefolyó) 1 pont
- I. A konyhában ott van az asztal és a 3 szék (fekete körvonal, barna kitöltés); megfelelő
helyen van; a konyhabútor (fekete körvonal, barna kitöltés) jó helyen van. 1+1+1 pont
- J. Szerepel a villanysütő (fehér téglalap, 4 fekete körrel); jó helyen van 1+1 pont
- K. A másik lakás alaprajza láthatólag az elsőből származik 2 pont
- L. Az 1. lakás helyett a 2. lakás szöveg szerepel (megfelelő helyen); a bal oldali szoba
függőlegesen ketté van választva; a gardrób helyére a WC került 1+1+2 pont
- M. A konyha és szoba egybe van nyitva; a Nappali+Étkező szöveg elhelyezésre került, a régi
pedig törlésre; az asztal kiegészült a negyedik székkal 1+1+1 pont

3. feladat: Cégismertető (22 pont)

Készítsd el a *Kulipintyó Rt.*[®] ismertetőjét (cégismertető.doc) a mintának megfelelően a cégismertető.txt állományban levő nyers szöveg alapján!

A cégismertető minden oldala alján legyen lapszámozás, az első oldal kivételével minden oldal élőfejen jelenjen meg a címsor közepre igazítva, 14 pontos méretű, 2 pontos mértékben ritkított betűközzel, a szövegtől elválasztó vonallal! A cég neve mindenhol valamilyen kurzív betűtípussal szerepeljen, a mellette levő szövegnél kicsit nagyobb betűmérettel!

A cím legyen középre igazítva, 24 pontos betűkkel, 24 pontos térközzel utána! Az alcímek legyenek 16 pontosak, pirosak, körvonalas betűfajtajával szedve, előttük és mögöttük is 12 pontos térközzel! Az alcímekhez legyen hozzákötve a következő bekezdés (azaz ne fordulhasson elő, hogy más méretű lapot választva az alcím az egyik lap alján maradjon)!

A többi bekezdés legyen 0,5 cm behúzással, sorkizártan, 14 pontos betűkkel, 6 pontos térközzel utána! A szöveg melletti ábrákat (10 db) a speciális karakterek közül kell venni (pl. webdings, windings karakterkészlet), 72 pontos méretben!

Az első alcím elé be kell szűrni a cég tevékenységét leíró szervezeti diagramot! A diagramban 12 pontos betűket kell használni, az egyes tevékenységeket az ábrán látható módon kell elhelyezni! A szövegek a barackszínű (halvány barnás) lekerekített téglalap közepén legyenek!

A rövid kötőjeleket a szövegben mindenhol hosszabb gondolatjelre kell cserélni!

Értékelés:

- A. Lapszámozás mindenhol, jó számokkal és szöveggel 1 pont
- B. Élőfej csak a 2. laptól, jó szöveg jó méretben és helyen; jó mértékben ritkítva, elválasztó vonallal 1+1 pont

- C. A cím jó, középen, jó betűmérettel és térközzel van 1 pont
- D. Az alcímek jó méretűek és színűek; körvonalas betűvel; jó térközzel és bekezdés kötéssel 1+1+1 pont
- E. A bekezdések jó behúzásúak és méretűek, sorkizártak, jó térközzel 1 pont
- F. A 10 speciális karakter jó (vagy hasonló); jó méretben és helyen 2+2 pont
(Ha legalább 5 jó, akkor a pontszám fele adható.)
- G. Van szervezeti diagram; jó tartalommal; jó háttérszínnel; jó betűmérettel; jó szövegelhelyezéssel 2+1+1+1+1 pont
- H. Minden szükséges helyen gondolatjel van 1 pont
- I. A cég neve mindenhol kurzív 1 pont
- J. Az ismertető összbenyomása a mintának megfelelő 2 pont

4. feladat: Lakásajánlatok (48 pont)

Készítsd el a mintának megfelelően a *Kulipintyó Rt.*[®] ingatlanforgalmazó cég eladó ügyfelei számára készített űrlapját (*urlap.doc*), valamint a XVII. kerületi eladó ingatlanjai leírását (*lakasleirasok.doc*)!

A lakások adatai a *lakas.xls* állományban vannak, az e feladat megoldásához szükséges szöveges leírások pedig a *lakas.txt* állományban. Az összepárosításukat a tartalom alapján kell elvégezni!

Az űrlap legyen egy A4-es lap, 2,5 cm-es alsó- és felső margókkal, 2 cm-es bal- és jobboldali margókkal! A lap legyen függőlegesen középre igazítva, vékony oldalkerettel!

Az élőfejben balra igazítva szerepeljen a logó, jobbra igazítva pedig a cég neve, valamilyen kurzív betűtípussal!

A címsora legyen 16 pontos betűkkel, 2 pontos mértékben ritkítva, vastagon szedve, középre igazítva, előtte 12, utána 24 pontos térközzel!

Az űrlaprész 12 pontos betűkkel készüljön, előtte és mögötte 6 pontos térközzel, a nem írható részek halvány sárgás háttérrel a kitölthető mezők pedig fehérén hagyva, bekeretezve, az egészet vastagabb fekete keret vegye körül!

Az üres keretek között függőlegesen 0,25 cm-es köz maradjon ki, a kerethez tartozó szöveget a kerethez kell igazítani! A szélesebb keretek 6,25 cm, a keskenyebbek pedig 2,15 cm szélességűek legyenek! A leíráshoz tartozó keret magassága 10, szélessége 14,75 cm, a képekhez tartozó keret magassága 4, szélessége pedig szintén 14,75 cm legyen!

Az alapterületek keretében jobbra igazítva szerepeljen a m^2 szöveg, az eldöntendő mezőkben pedig középre igazítva a *van / nincs* szöveg; mindkettő dőlten!

A lakásleírásokat tartalmazó lapok ugyanígy nézzenek ki, de ne szerepeljen rajtuk a telefonszám és a cím!

A szám jellegű mezők legyenek jobbra, a szöveget tartalmazók pedig középre igazítva!

A *leírás* szöveges része legyen 0,5 cm-es behúzással, a *lakás méretei* vastagon szedett szöveg bal oldalon, az egyes szintek leírása pedig 1,4 cm-es függő behúzással! A leírás legyen sorkizárt, ahol szükséges elválasztást kell alkalmazni! A szám és a m^2 , valamint a szintek leírásában a : és az azt követő számjegyek között nem törhető szóköz, a m^2 -es szövegben nem törhető kötőjel szerepeljen!

Értékelés:

- A. A4-es jó margókkal függőlegesen középen; oldalkeret van 1+1 pont
- B. Élőfejben szerepel baloldalt a logó; jobboldalt a cégnév kurzív betűkkel 1+1 pont

- C. 16 pontos címsor vastagon; ritkítva; középre igazítva; jó térközzel 1+1+1+1 pont
- D. A többi 12 pontos betűvel és jó térközzel; jó tartalommal 1+1 pont
- E. Jó a sárga és a fehér háttér; a fehérek keretezve; a sárga mindenhol körbeveszi a kereteket; van körül vastag keret 1+1+1+1 pont
- F. A keretek között jó távolság; a szöveg a kerethez igazítva 1+1 pont
- G. Keretszélességek: 6,25; 2,15; 14,75; magasságok: 10, illetve 14 mindenhol 1+1+1+1 pont
- H. A kerethez tartozó szövegek jók; a kerethez (azaz jobbra) igazítottak 1+1 pont
- I. Jobbra igazítva 2 helyen, dőlten szedve a m^2 ; a 2-es felső indexként; középre igazítva, dőlten szedve a *van / nincs* szöveg 1+1+1 pont
- J. Az űrlap összbenyomása a mintának megfelelő 2 pont
- K. A lakásleírások a cím és a telefonszám kivételével az űrlappal azonosak 1 pont
- L. A szám jellegű mezők jobbra; a szöveget tartalmazók középre igazítva 1+1 pont
- M. Jó behúzás a szöveges leírásnál; a *lakás méretei* szövegnél; a szintek leírásánál 1+1+1 pont
- N. Sorkizárt szöveges leírás elválasztással 1 pont
- O. Nem törhető szóköz a szöveges leírásban; a szintek leírásában; nem törhető kötőjel mindenhol ahol szükséges 1+1+1 pont
- P. A *van / nincs* szövegből csak az egyik látszik 1 pont
- Q. A lakásleírás a 7 megfelelő lakás leírását tartalmazza; a szöveges leírást jól illesztve a táblázatból kapott adatokhoz 7+3 pont
- (Ahány lakás szerepel, annyiszor 1 pont, a formátumra – K-P részfeladatok – csak akkor adható pont, ha az mind a hétnél jó.)
- Ha nincs űrlap, de van lakásleírás, akkor helyes formázás esetén az A-I részfeladatokra a fenti pontszám fele adható, lefelé kerekítve.

5. feladat: Képtár (30 pont)

Készítsd el a mintának megfelelően egy ingatlan képes ismertetőjét (*képtár.doc*)! Nyers képeket a ház1.jpg...ház11.jpg állományokban találsz.

A lap halvány sárgásbarna háttérű, fekvő tájolású legyen, 2 cm-es margókkal!

Az élőfej és az élőláb valamilyen kurzív betűtípussal, vastagon szedve, 120%-os méretarányal, középre igazítva szerepeljen!

A felső sor képei magassága 3,5, az alsó sor képei pedig 3 cm legyen! A fürdőszobás képek 6, a házról készült kép pedig 8 cm magas legyen!

A ház felirata a ház alatt, előtte és mögötte 6 pontos térközzel, 150%-os méretarányal középre igazítva legyen!

A többi feliratot a mintának megfelelően kell elhelyezni a lekerekített téglalapon belül középre igazítva! A hosszabb feliratokat a mintának megfelelően kell sorokra tördelni!

Be kell keretezni az első sort 2 részre (mindegyikben 2 kép és a köztük levő felirat legyen), a második sorban a házat, a harmadik sorban pedig a két belső képet a magyarázó szövegükkel együtt! Az egész képtárat dupla vonalas kerettel kell körbevenni!

A házról készült képet középre kell igazítani, a többi képet pedig a mintának megfelelően kell elhelyezni, valamelyik kerethez igazítva!

Értékelés:

- A. Fekvő lap 2 cm-es margókkal; hátere van 1+1 pont
- B. Élőfej és élőláb kurzív; vastag és középre igazított; 120%-os méretarányú 1+1+1 pont

- C. Az összes kép jó helyen szerepel 2 pont
- D. Jó a képek magassága: felső sor; alsó sor; fürdőszobák; ház 1+1+1+1 pont
- E. A ház felirata jól szerepel; jó térközzel 1+1 pont
- F. A többi felirat mindegyike szerepel; lekerekített téglalapban; középre igazítva; jól sorokra tagolva 2+3+1+1 pont
(Ha nem mind, de legalább a fele jó, akkor a pontszám 50%-a adható, lefelé kerekítve.)
- G. Az első sorban 2 keret van jó helyen; a másodikban csak a ház van keretezve; a harmadikban csak a középső rész van keretezve; jó a külső keret 2+1+1+1 pont
- H. A házról készült kép középre van igazítva; a többi kép pedig a keretéhez 1+2 pont
(1 pont, ha legalább 5 kép jól igazított)
- I. A képes ismertető összbenyomása a mintának megfelelő 2 pont

6. feladat: Értékesítés (14 pont)

Hozd létre a bővített.xls munkafüzetet, és benne a Lakások munkalapot a lakás.xls állomány alapján! Az első sorban, a D, E és F oszlopokban (a „fejlécben”) ird ki a helyes mértékegységeket is! Bővítsd ki a táblázatot az eladás állapotát jelző O oszloppal! Az új cellák a következő négy lehetséges érték valamelyikét vehetik fel: **eladó**, **adásvétel folyamatban**, **szerződés kész** illetve **elkelt**. Az egyes lakások adatait tartalmazó sorok az itt beállított értéktől függően az alábbi formajegyekkel jelenjenek meg:

eladó	eredeti formájában
adásvétel folyamatban	kék betűkkel
szerződés kész	piros betűkkel
elkelt	piros betűkkel, sárga mintázattal!

A cellák formázását a későbbi feladatok során feltöltendő cellákra is terjeszd ki! Segítségére lehet a szinek.jpg állomány.

ár (Ft)	alapterület (m ²)	telekterület (m ²)	szintek száma	szobák száma	egész szobák száma	fürdőszobák száma	ingatlan típus	garázs	lift	kert	eladási állapot
61 280 000	140	438	3	6	3	2	családi ház	i	n	i	adásvétel folyamatban
61 500 000	150	400	3	6	3	2	panel	n	i	n	szerződés kész
48 170 000	108	352	2	4	2	2	sorház	i	n	i	szerződés kész
47 430 000	126	264	2	5	3	2	családi ház	i	n	i	eladó
40 580 000	70	384	1	2	1	1	hétvégi ház	n	n	i	elkelt
40 080 000	75	355	1	2	1	1	társasház	i	i	n	adásvétel folyamatban
38 280 000	69	350	1	2	1	1	ikerház	i	n	i	elkelt
53 710 000	156	245	3	6	3	2	ikerház	i	n	i	elkelt
56 910 000	114	472	2	4	2	2	társasház	i	i	n	adásvétel folyamatban
51 480 000	117	369	2	4	2	2	családi ház	i	n	i	eladó
53 810 000	151	267	3	6	3	2	villa	i	n	i	szerződés kész
58 000 000	156	317	3	6	3	2	panel	n	i	n	adásvétel folyamatban

Értékelés:

- A. bővített.xls munkafüzet, Lakások munkalap rendben 1 pont
- B. E1, F1 közül egy rendben; D1, E1, F1 mind rendben 2+1 pont
- C. Feltételes formázás: egy sor egy cellája jó egy; két; három formátumra 2+1+1 pont
- D. Feltételes formázás: egy sor összes cellája jó egy; két; három formátumra (ebben a részben pont csak akkor adható, ha D-ben megmaradt az ezres tagolás, L-M-N-ben pedig a középre illesztés) 1+1+1 pont
- E. Feltételes formázás: minden sor jó; a leendő P és Q oszlopokra is 1+2 pont

7. feladat: Lakásnéző (18 pont)

Az ingatlaniroda minden lakás esetében néhány napra lehetővé teszi a megtekintést; az erre vonatkozó adatokat a dátumok.txt állomány tartalmazza. A 100 sor a 100 lakás eredeti sorrendjének megfelelően jelzi, hogy melyik nap lehet az adott lakást először megnézni, a mögötte álló egész szám pedig azt mutatja, hogy (a kezdőnappal együtt) hány napig áll fenn ez a lehetőség.

Bővítsd tovább a munkalapot a P (Megtekintés kezdete) és a Q (Megtekintés tartama) oszlopokkal a dátumok.txt állomány alapján!

Határozd meg a táblázatkezelő segítségével, hogy van-e olyan nap 2006. december 1. és 20. között, amikor az összes III. kerületi lakást végig lehet látogatni! Ehhez hozd létre a naptár munkalapot, az A oszlop soraiban (a 3. sortól kezdődően) vedd föl az egyes lakásokat, a 2. sor oszlopaiban pedig az egyes dátumokat! Az általuk meghatározott tartomány celláit töltsd fel egyetlen képlettel, amely megmutatja, hogy a kérdéses napon az adott lakás látogatható-e! Az első sorba írd be szintén egyetlen képletet, amely megmutatja, hogy van-e ilyen nap a kérdéses időszakban! A megoldás során nem használhatsz segédtablát, de egy kicsi segítséget nyújt a naptárkép.jpg kép!

HAMIS	HAMIS	HAMIS	HAMIS	HAMIS	HAMIS	HAMIS	HAMIS	HAMI
2006.12.11	2006.12.12	2006.12.13	2006.12.14	2006.12.15	2006.12.16	2006.12.17	2006.12.18	2006.12.19
HAMIS	HAMIS	HAMIS	HAMIS	HAMIS	HAMIS	HAMIS	HAMIS	HAMI
HAMIS	HAMIS	HAMIS	HAMIS	HAMIS	HAMIS	HAMIS	HAMIS	HAMI
HAMIS	HAMIS	HAMIS	HAMIS	HAMIS	HAMIS	HAMIS	HAMIS	HAMI
HAMIS	HAMIS	HAMIS	HAMIS	HAMIS	HAMIS	HAMIS	HAMIS	HAMI
HAMIS	HAMIS	HAMIS	HAMIS	HAMIS	HAMIS	HAMIS	HAMIS	HAMI

Értékelés:

- A. bővített.xls munkafüzet, Lakások munkalap P és Q oszlopa rendben 1 pont
- B. naptár munkalap van, dátumok vannak és jók;
az A oszlopban pontosan a III. kerületi lakások szerepelnek;
A-ban a lakások egyedi azonosítóit használja (pl. telefonszám) 1+1+1 pont
- C. A B3:U7 tartomány egy cellájában olyan képlet szerepel, amelyben helyes a megtekintés kezdőnapjához viszonyítás, pl. B3-ban
B\$2>=FKERES(\$A3;Lakások!\$C\$2:\$Q\$101;14;HAMIS)
(akkor is jár a pont, ha itt vegyes helyett más, de helyes hivatkozás szerepel) 3 pont
- D. A B3:U7 tartomány egy cellájában olyan képlet szerepel, amelyben helyes a megtekintés zárónapjához viszonyítás, pl. B3-ban B\$2<=
FKERES(\$A3;Lakások!\$C\$2:\$Q\$101;14;HAMIS)+
FKERES(\$A3;Lakások!\$C\$2:\$Q\$101;15;HAMIS)-1
(akkor is jár a pont, ha itt vegyes helyett más, de helyes hivatkozás szerepel) 4 pont
- E. A B3:U7 tartomány egy cellájában olyan képlet szerepel, amely az előbbi két értékből
ÉS függvénnnyel határozza meg a cella értékét, pl. B3-ban
HA(ÉS
(B\$2>=FKERES(\$A3;Lakások!\$C\$2:\$Q\$101;14;HAMIS);
B\$2<=FKERES(\$A3;Lakások!\$C\$2:\$Q\$101;14;HAMIS)
+FKERES(\$A3;Lakások!\$C\$2:\$Q\$101;15;HAMIS)-1);
IGAZ;
HAMIS)
(akkor is jár a pont, ha itt vegyes helyett más, de helyes hivatkozás szerepel) 1 pont
- F. A B3:U7 tartomány egy teljes sora (vagy oszlopa) jó
(ez értelemszerűen már csak helyes vegyes hivatkozás esetén teljesülhet) 2 pont
- G. A B3:U7 tartomány minden cellája jó
(ez is csak helyes vegyes hivatkozás esetén teljesülhet) 2 pont

H. A B1:U1 tartomány egy cellája jó, pl. B1-ben: ÉS(B3;B4;B5;B6;B7)

1 pont

I. A B1:U1 tartomány minden cellája jó

1 pont

8. feladat: Statisztika (28 pont)

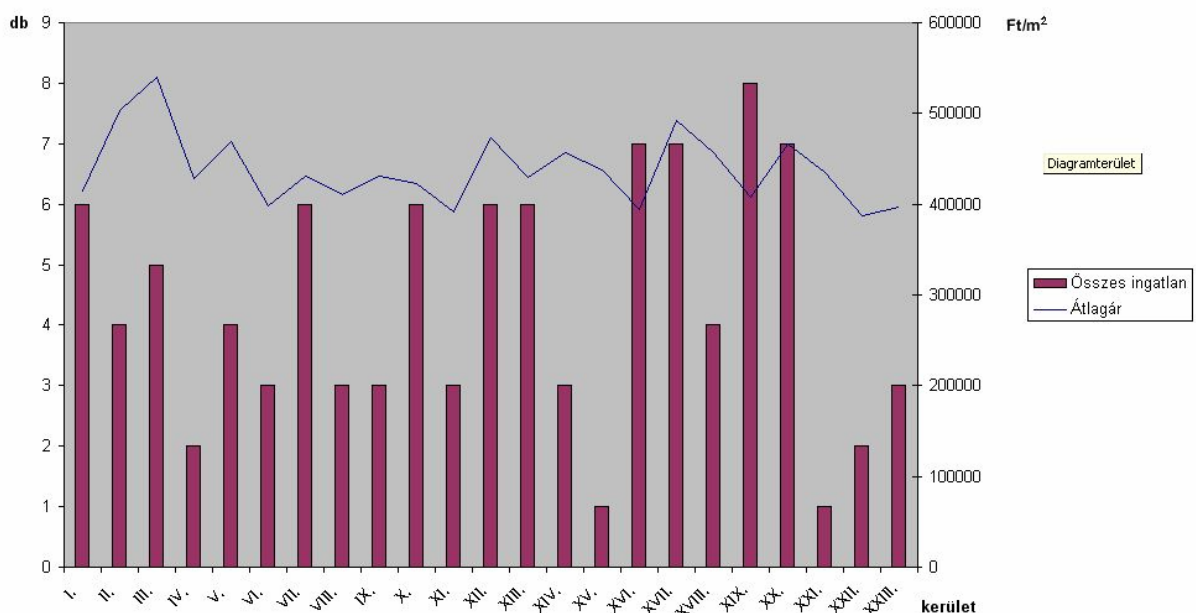
A `teruletek.txt` állomány az ingatlaniroda működési területéhez tartozó városrészeket sorolja fel. Tartalma alapján hozd létre a `Teruletek` munkalapot, a kerületek után és az egyes városrészek között hagyj üresen egy-egy oszlopot, és az első sort formázd meg úgy, ahogyan azt az `eloszlas.jpg` képen is láthatod! A D, F, H, J, L oszlopokba minden városrész neve mellé (egyetlen) képlettel számítsd ki, hogy az adott városrészben hány eladó lakás szerepel a nyilvántartásban! Olyan képletet használj, ami csak a városnevekhez illeszkedő cellákban jelenít meg eredményt!

A	B	C	D	E	F	G	H	I	J	K	L	M	N	O	P
Kerület	Városrész	db	Városrész	db	Városrész	db	Városrész	db	Városrész	db	Összes ingatlan (db)	Összes ár (Ft)	Összes terület (m ²)	Átlagár (Ft/m ²)	
I.	Vár		Tabán		Krisztinaváros										
II.	Hűvösvölgy		Pesthidegkút		Rózsadomb		Pálvölgy		Csatárka						
III.	Óbuda		Békásmegyér		Aquincum										
IV.	Újpest		Káposztásmegyér												
V.	Belváros		Lipótváros												
VI.	Terézváros														
VII.	Erzsébetváros														
VIII.	Józsefváros														
IX.	Ferencváros														
X.	Kőbánya														
XI.	Kelenföld		Lágymányos		Albertfalva		Sasad		Kelenvölgy						
XII.	Istenhegy		Mártonhegy		Orbánhegy		Németvölgy								
XIII.	Angyalföld		Újlipótváros												

Ezt a munkalapot is bővítsd ki az M (Összes ingatlan), az N (Összes ár), az O (Összes terület) és a P (Átlagár) oszlopokkal; mindnél tüntesd föl a mértékegységeket is! Határozd meg (oszloponként egyetlen) képlettel az értékeket, majd az N és az O oszlop hányadosaként P-be írasd be a kerületi átlagárát! Ügyelj arra, hogy a három utolsó képlet olyan esetben se okozzon gondot, ha az adott kerületben éppen nincs eladó lakás!

Ábrázold új munkalapon, közös koordináta-rendszerben az eladó ingatlanok számát oszlop-, az átlagos m²-árát pedig vonaldiagramon a kerületek függvényében! Törekedj arra, hogy a készülő diagram a lehető legnagyobb mértékben hasonlítson a `diagram.jpg` képhez!

Eladó ingatlanok száma és átlagos m²-ár kerületenként



Értékelés:

- A. Területek munkalap van, városrészek neve, üres oszlopok rendben 1 pont
- B. O1 és P1 formázása jó; a teljes első sor formázása jó 1+1 pont
- C. A D, F, H, J, L oszlop cellái közül egy rendben, pl. D2-ben:
HA(C2="";"";DARABTELI(Lakások!\$B\$2:\$B\$101;C2))
(akkor is jár a pont, ha a versenyző nem figyel arra a feltételre, hogy csak „teli” cellák mellé írjon, tehát pl. DARABTELI(Lakások!\$B\$2:\$B\$101;C2)-t használ) 2 pont
- D. A D, F, H, J, L oszlop cellái közül mindegyik rendben, ez értelemszerűen csak a C. pontban említett első megoldás esetén adódhat 2 pont
- E. Az M oszlop egy cellája jó, pl. M2-ben SZUM(D2;F2;H2;J2;L2);
az M oszlop minden cellája jó 1+1 pont
- F. Az N oszlop egy cellája jó;
minden cellája jó;
ha a versenyző ügyelt arra is, hogy csak létező lakások esetén számoljon, pl. N2-ben:
HA(M2=0;"";
SZUMHA(Lakások!\$A\$2:\$A\$101;A2;Lakások!\$D\$2:\$D\$101)) 2+1+1 pont
- G. Az O oszlop egy cellája jó;
minden cellája jó;
ha a versenyző ügyelt arra is, hogy csak létező lakások esetén számoljon, pl. O2-ben:
HA(M2=0;"";
SZUMHA(Lakások!\$A\$2:\$A\$101;A2;Lakások!\$E\$2:\$E\$101)) 1+1+1 pont
- H. A P oszlop minden cellája jó, és a versenyző ügyelt arra is, hogy csak létező lakások esetén számoljon, pl. O2-ben: HA(M2>0; N2/O2;"")) 1 pont
- I. Diagram van, külön munkalapon 1 pont
- J. Eladó ingatlanok száma oszlopdiaagramon van, adatsorok rendben;
tengelyeken értékek rendben, tengelycímek jók, diagramcím jó;
jelmagyarázat rendben, formátum nagyjából egyezik 1+1+1 pont
- K. Átlagos m²-ár vonaldiaagramon van, adatsorok rendben;
tengelyeken értékek rendben, tengelycímek jók, diagramcím jó;
a tengelycímben és a diagramcímben is jó a m²;
jelmagyarázat rendben, formátum nagyjából egyezik 1+1+1+1 pont
- L. A két diagram az elvárások szerint közös rendszerben van 3 pont

Összpontszám: 200 pont

Beküldési határ: 100 pont